

Werkgelegenheid groeit door: 1,1 procent meer banen in 2016

In 2016 is de werkgelegenheid in Nederland met 89.600 banen (1,1%) toegenomen. Dit is de sterkste procentuele toename sinds 2008. Ook het aantal vestigingen blijft toenemen en heeft een groeipercentage van 4,0 procent. Dit blijkt uit cijfers van LISA, het landelijk databestand met gegevens over alle vestigingen in Nederland waar betaalde arbeid wordt verricht. Samenvoeging van de gegevens, de kwaliteitsborging en publicatie van de cijfers wordt verzorgd door de Stichting LISA die een groot deel van haar werkzaamheden heeft belegd bij onderzoeksbureau I&O Research. Met het onderzoek is de 21^e jaargang voltooid, waarmee een unieke datareeks van 2 decennia aan landelijke werkgelegenheidsinformatie is ontstaan.

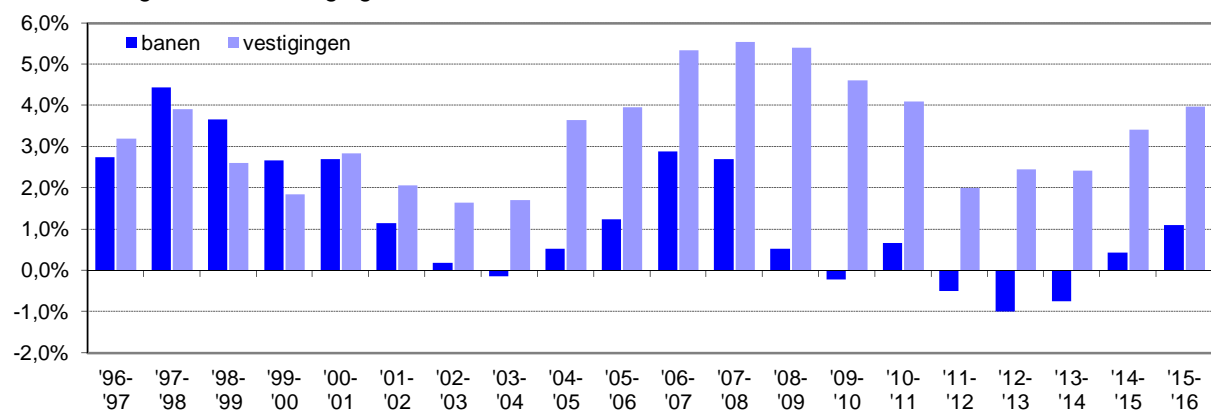
In 20 jaar tijd 1,8 miljoen meer banen in Nederland

Ten opzichte van 2015 is het aantal banen gegroeid met 89.600 en dat betekent een stijging met 1,1%. Na de omslag van krimp naar groei in 2015 is de banengroei in 2016 van grotere omvang. Nederland telt in 2016 circa 8,3 miljoen banen. De werkgelegenheid herstelt zich en bevindt zich weer op het niveau van vóór de recente economische crisis. De doorgroei van de Nederlandse arbeidsmarkt wordt duidelijk bij een vergelijking van 1996 en 2016: Nederland telt nu ruim 1,8 miljoen meer banen. Die toename betreft voor 1,1 miljoen banen van vrouwen en 0,6 miljoen van mannen.

Het aantal vestigingen blijft toenemen. Deze groei wordt vooral veroorzaakt door een aanhoudend groot aantal mensen dat voor zichzelf begint. Hierdoor is de ontwikkeling van het aantal vestigingen sinds 2000 positiever dan het aantal banen. Het aantal vestigingen van bedrijven en instellingen in 2016 bedraagt bijna 1,5 miljoen. Van alle vestigingen heeft tweederde slechts 1 werkzaam persoon (eenmanszaken, zzp'ers, free-lancers, kleine zelfstandigen). Ten opzichte van 1996 is het aantal vestigingen in Nederland bijna verdubbeld.

Grafiek 1

Ontwikkeling banen en vestigingen sinds 1996.



Bron: LISA 2016

Wederom positievere banenontwikkeling onder mannen dan onder vrouwen

Sinds 1996 liep de ontwikkeling van banen van vrouwen altijd voor op die van mannen. Deze nivellerende beweging is in 2015 gestagneerd. Ook in 2016 is het aantal banen van mannen meer gestegen dan van vrouwen: 1,3 versus 0,9%. In 20 jaar tijd is het werkgelegenheidsaandeel van vrouwen vergroot van 39% in 1996 naar 44% in 2016.

Vooral meer grote banen

Bij de meting van de werkgelegenheid wordt ook onderscheid gemaakt naar het gemiddeld aantal gewerkte uren per week. Banen van minder dan 12 uur worden kleine banen genoemd, vanaf 12 uur wordt van grote banen gesproken. Het aantal grote banen is tussen 2015 en 2016 met 79.500 (+1,1%) toegenomen. Het aantal kleine banen is ook gestegen, namelijk met 10.100 (+0,8%). In de verhouding grote en kleine banen is de afgelopen twintig jaar heel weinig veranderd. In 1996 bevatte de werkgelegenheid in Nederland 86% grote en 14% kleine banen, in 2016 is dat 85% grote en 15% kleine banen.

Meeste sectoren realiseren banengroei

Evenals in 2015 heeft de horeca relatief de sterkste banengroei (+3,4%), gevolgd door de zakelijke diensten (+2,8%). In absolute aantallen leveren vooral de zakelijke dienstverlening, handel en horeca meer werk. Er zijn nog drie sectoren die te kampen hebben met een achteruitgang van de werkgelegenheid, namelijk de financiële instellingen, de overheid en de zorg. Vergeleken met 2015 hebben de landbouw, bouw en transport de omslag van banenkrimp naar banengroei gemaakt. De zorgsector herstelt zich enigszins met een minder grote daling, terwijl de overheid juist wat meer banen verliest dan in 2015.

Tabel 1

Aantal vestigingen en banen in Nederland naar sector (2016).

Sector	Vestigingen absoluut	banen			
		absoluut	% van totaal	groei abs. 2015/2016	groei % 2015/2016
landbouw & visserij	75.950	217.730	3%	1.540	0,7%
industrie	61.900	874.680	11%	3.200	0,4%
bouw	146.760	441.740	5%	5.970	1,4%
handel	260.040	1.474.550	18%	15.310	1,0%
transport	37.470	412.210	5%	4.600	1,1%
horeca	56.570	400.550	5%	13.080	3,4%
informatie & communicatie	81.200	294.270	4%	6.430	2,2%
financiële instellingen	18.200	224.880	3%	-3.010	-1,3%
zakelijke diensten	371.150	1.254.760	15%	34.240	2,8%
overheid	3.360	430.490	5%	-3.130	-0,7%
onderwijs	67.200	546.380	7%	7.740	1,4%
zorg	135.920	1.292.760	16%	-4.180	-0,3%
cultuur & recreatie	84.650	201.960	2%	4.350	2,2%
overige diensten	84.750	186.450	2%	3.470	1,9%
Nederland	1.485.120	8.253.390	100%	89.610	1,1%

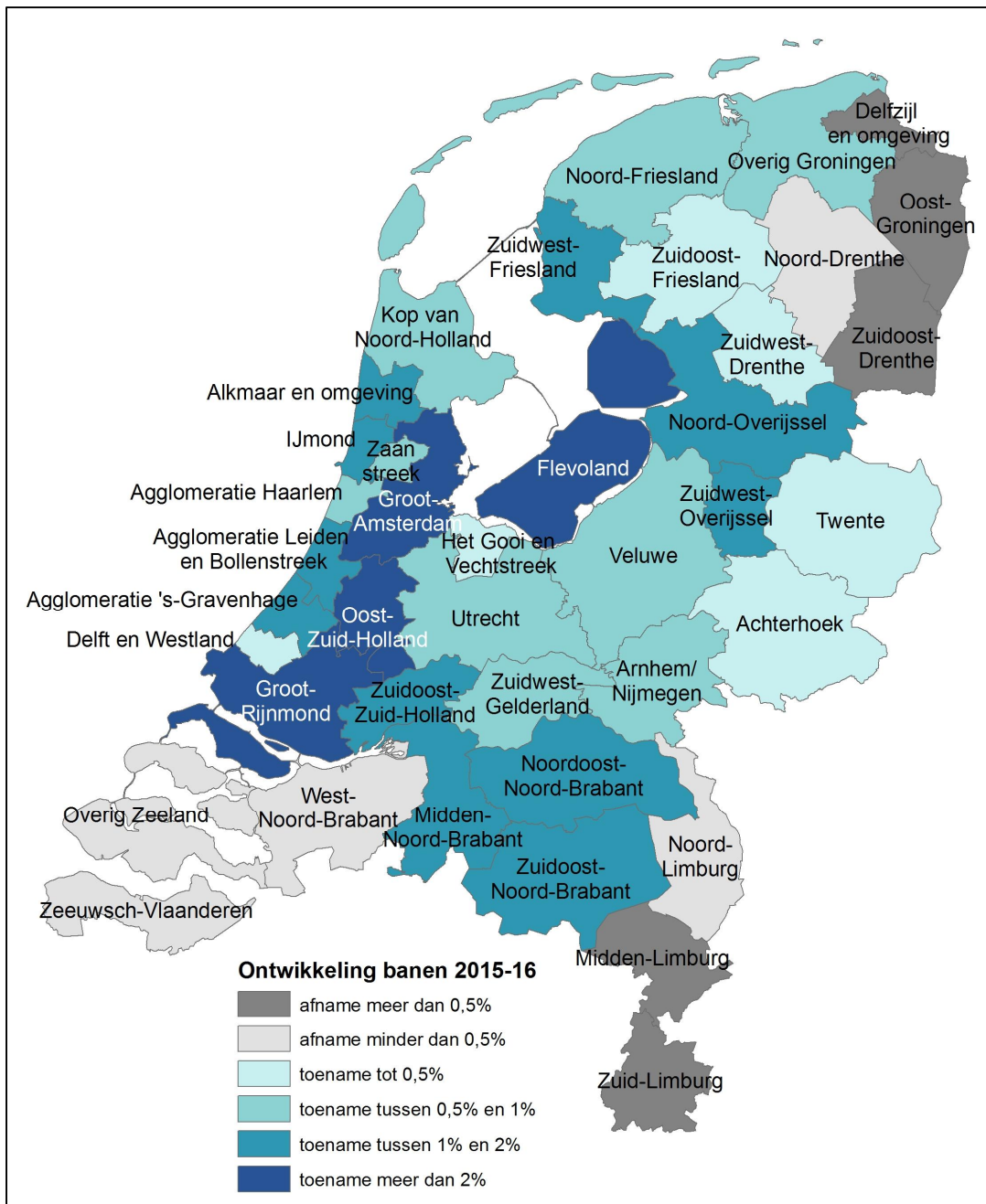
Bron: LISA 2016

Grote regionale verschillen in ontwikkeling werkgelegenheid

De regionale verschillen in werkgelegenheidsontwikkeling lopen uiteen. Groot-Amsterdam heeft evenals in 2015 de grootste groei met 2,7%. Flevoland en Groot-Rijnmond volgen met 2,5% banengroei op korte afstand. Er zijn in 2016 acht COROP-regio's met een werkgelegenheidsdaling. Deze zijn gelegen aan de noordelijke en zuidelijke rand van Nederland. Oost-Groningen laat de grootste daling (-1,5%) zien (zie figuur 1).

Figuur 1

Werkgelegenheidsontwikkeling 2015-2016 per COROP-regio.



Bron: LISA 2016

Toelichting:

LISA is een databestand met gegevens vanaf 1996 over alle vestigingen in Nederland waar betaald werk wordt verricht. De kerngegevens per vestiging hebben een ruimtelijke component (locatie) en een sociaal-economische component (werkgelegenheid en economische activiteit). Niet alleen omdat ook vestigingen van de overheid, het onderwijs, de gezondheidszorg en de vrije beroepsbeoefenaars in LISA zijn opgenomen, is dit bestand uniek in zijn soort, maar ook omdat cijfers beschikbaar zijn tot op een zeer laag aggregatieniveau: wijk, buurt en bedrijventerrein. LISA wordt gebruikt door overheden, onderzoeksbureaus en kennisinstellingen ten behoeve van beleid op het gebied van o.a. milieu, veiligheid en regionale economie. Het LISA-bestand is voorzien van de Standaard Bedrijfsindeling SBI 2008. Sinds 2011 is het LISA-bestand bovendien voorzien van informatie uit de Basisregistratie Adressen en Gebouwen (BAG), zoals xy-coördinaten. Meer informatie kunt u vinden op www.lisa.nl of u kunt contact opnemen met dhr. G. Huijgen (tel. 053-4825080) van de LISA Projectorganisatie.