

14

Voor feiten en cijfers
over werkgelegenheid

Jaargang 12, december 2006

LISA nieuws

10 jaar LISA!

2

LISA: proficiat met 10 jaar informatie over vestigingen en werkgelegenheid

4

1996-2005 Pieken en dalen in de Nederlandse economie

9

Interview met Erik Meerburg (Ministerie van VROM)

10

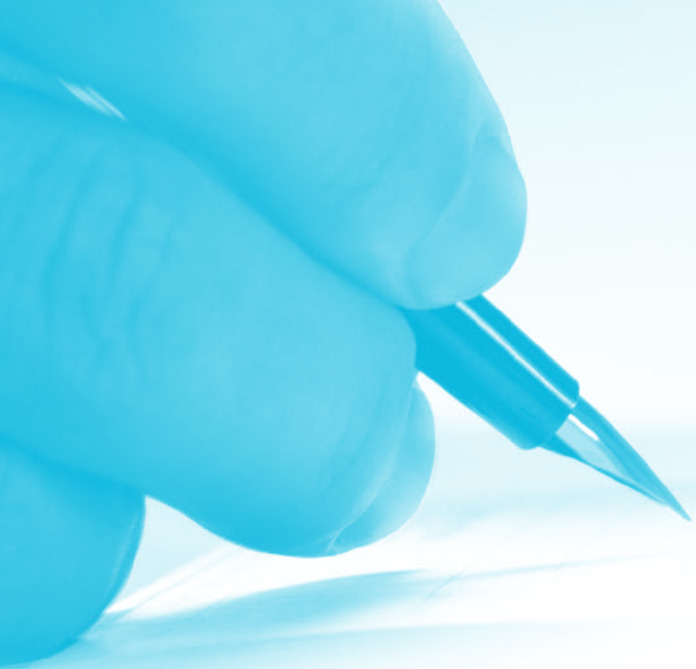
De Nederlandse gezondheidseconomie

13

Nieuw bestuurslid ziet toekomst in LISA

14

LISA in beeld



LISA column

Het 10-jarig bestaan is een felicitatie waard zowel voor alle participanten als voor het LISA-bestuur. Een zeer divers samengesteld samenwerkingsverband van landelijke overheidsorganisaties - met name gemeenten en provincies - levert al die jaren al een bijzonder product: één landelijk werkgelegenheidsregister. LISA verzorgt de landelijke optelsom van de individuele NAW én werkgelegenheidsdata van de vestigingen van de LISA Deelnemers (participanten) en zorgt voor een kwaliteitstoets.

LISA: proficiat met 10 jaar informatie over vestigingen en werkgelegenheid

LISA: een uniek product

Het LISA-bestand bevat gegevens van alle 830.000 vestigingen in Nederland waar betaalde arbeid wordt verricht. LISA registreert bedrijfsvestigingen, vestigingen van de overheid, de gezondheidszorg én de vrije beroepsbeoefenaars en is daarmee uniek in zijn soort.

LISA kent twee hoofdproducten:

- LISA Dynamisch NAW-bestand; een bestand van alle adressen (locaties) waar betaalde arbeid wordt verricht. Dat wordt vier maal per jaar geactualiseerd en is daarmee de meest betrouwbare, volledige en actuele basis voor steekproefbestanden.
- LISA Werkgelegenheidsbestand. Dat wordt jaarlijks geactualiseerd.

Elk gewenst bestand en/of statistiek kan worden samengesteld. Ook historische overzichten zijn uiteraard beschikbaar. LISA vormt een belangrijke basis (als zelfstandig register maar ook door koppeling aan andere data) voor het sociaal-economisch beleid van regio, gemeente, provincie en rijk. Maar ook voor de profitsector en voor universiteiten.

Eigenlijk bestaat het LISA-product al veel langer. Nog helder in mijn geheugen gegrift staat de periode dat LISA ontstond. In de tachtiger jaren onderhield het Ministerie van Sociale Zaken en Werkgelegenheid al een landelijk "Activiteitenregister", later werd dit het LISA-project onder de vleugels van DG-Arbeidsvoorziening. Nadat Arbeidsvoorziening verzelfstandigd werd en zich daarmee terugtrok uit het toenmalige LISA-project ontstond samenwerking tussen de regionale registerhouders teneinde de continuïteit te waarborgen van een landsdekkend bestand. Toen dat lukte, met hulp van het Ministerie van VROM en later Economische Zaken werd eind 1996 de stichting LISA opgericht. LISA kent een bestuur met vertegenwoordigers vanuit de deelnemers en daarnaast fungeert

de Deelnemersraad waarin alle participanten zijn vertegenwoordigd.

Oorspronkelijk was er ook nog een gebruikersraad gepland, maar die is in al die jaren niet echt van de grond gekomen. Het lijkt me zinvol om in de nabije toekomst te bezien of zo'n raad niet alsnog zinvol is. Ten slotte, LISA is er voor de gebruikers!

Zoals uit deze korte historische schets blijkt bestaat er al vele jaren een actieve landelijke samenwerking, de laatste 10 jaren staat de Stichting LISA daarbij centraal. Al die jaren wordt uniek datamateriaal opgeleverd en dat moet en zal zo blijven de komende jaren. Ook de komst van het nieuwe Handelsregister, verandert niets aan nut en noodzaak van LISA-data, maar daar later meer over.

LISA: meer dan de som der participanten

LISA is een samenwerkingsverband met en voor de LISA-participanten. De belangrijkste doelstelling van LISA is het bevorderen van de beschikbaarheid van kwalitatief hoogwaardige werkgelegenheidsdata op de schaal van Nederland. LISA probeert dat te bereiken door de Deelnemers zoveel mogelijk te stimuleren en te ondersteunen. Dat gebeurt onder meer door het afsluiten van gezamenlijke landelijke contracten en het onderhouden van een landelijk geautomatiseerd systeem. Ook onderhoudt LISA een kwaliteitsmonitor en een handboek kwaliteit met daarin procedures en protocollen voor de participanten bij de opbouw van hun bestand. Ook genereert LISA inkomsten door verkopen die geheel terugvloeien naar de Deelnemers die zo een deel van de hoge exploitatielasten voor het verzamelen (via enquête) en veredelen van de data kunnen dekken en daarmee de continuïteit van hun register beter kunnen waarborgen. LISA streeft ernaar door samenwerking de positie van LISA en daarmee van de deelnemende participanten te versterken. In dat kader loopt een belangrijk

Column door
Pieterjan Vriens,
voorzitter



LISA: onmisbaar in de toekomst

Met de komst van het Nieuw Handelsregister (NHR) als authentiek landelijk register is een belangrijke nieuwe ontwikkeling in gang gezet. Tot voor kort was de naam BBR, oftewel Basisbedrijvenregister. Besloten is om het BBR te baseren op het bestaande Handelsregister, vandaar de naam Nieuw Handelsregister. Het NHR is echter niets meer of minder dan een veredeld NAW-bestand van bedrijven. Het Handelsregister (HR) was al een belangrijke bron voor LISA. Het NHR, met nu gelet op de registratieplicht actuele NAW-data, straks voor echt alle bedrijven en organisaties, levert een nog beter fundament voor het LISA-register van vestigingen en werkgelegenheidsdata. Het NHR is dus geen alternatief voor LISA, wel een betere basis dan voorheen het HR, voor de koppeling met LISA-werkgelegenheidsgegevens op vestigingsniveau!

Tesamen met de andere leden van het LISA-bestuur, Ben Herfst, Geert Scholten, Freerk Viersen en Maarten Bergmeijer bouw ik aan een voorspoedige toekomst voor LISA. Daarbij zie ik als belangrijkste uitdaging voor de komende jaren het versterken van de positie van het landelijke LISA-register in het belang van de individuele Deelnemers én in het belang van de gebruikers van het landelijke register, met name de grootverbruikers, de provincies en gemeenten. LISA moet worden uitgebouwd tot een formeel knooppunt van landelijke werkgelegenheidsdata en statistieken met NHR als basis. Daarbij bouwt LISA ook op de goede ondersteuning van onze acquisitie- en uitvoeringsorganisatie I&O Research te Enschede én op Mellon in Den Bosch, de organisatie die de landelijke LISA-database onderhoudt.

LISA is springlevend en kan op basis van de goede samenwerking met alle deelnemers én op basis van de groeiende samenwerking met de gezamenlijke provincies de komende periode van 10 jaar met vertrouwen tegemoet zien.

Namens het bestuur van de Stichting LISA,
Pieterjan Vriens, Voorzitter

project dat gericht is op een meer structurele landelijke samenwerking met de provincies, mede in het licht van de ontwikkelingen om te komen tot een authentieke basisbedrijvenregistratie.

De LISA Participanten

Noord Holland	Vestigingenregister Noord Holland met deelregisters Noord West Holland (RMO), Bedrijvenregister Meerlanden en Vestigingenregister Amsterdam. Deelregisters Kennemerland/IJmond en Gooi & Vechtstreek in opdracht van LISA. Op korte termijn verwachten wij dat er een nieuw samenwerkingsverband ontstaat in en op initiatief van de provincie Noord-Holland.	Groningen	Werkgelegenheidsregisters Provincie en gemeente Groningen
Zuid Holland	Bedrijvenregister Zuid-Holland (BRZ) en Werkgelegenheidsregister Stadsgewest Haaglanden	Friesland	Werkgelegenheidsregister Provincie Fryslân
		Drenthe	Drentse WerkgelegenheidsEnquête (DWE)
		Flevoland	Vestigingenregister Flevoland
		Gelderland	Provinciale WerkgelegenheidsEnquête (PWE).
		Utrecht	Provinciaal Arbeidsplaatsenregister Utrecht (PAR)
		Limburg	Vestigingenregister provincie Limburg
		Noord-Brabant	Vestigingenregister Noord Brabant met deelregisters Helmond, Tilburg, Breda, Eindhoven en Noord Oost-Brabant
		Zeeland	Regionale Informatiebank Bedrijven en instellingen Zeeland (RIBIZ)

1996-2005: Pieken en dalen in de Nederlandse economie¹

Gerben Huijgen, I&O Research/LISA Projectorganisatie

10 jaar werkgelegenheidsontwikkeling

LISA bestaat 10 jaar. Hoewel sommige registerhouders al veel langer data over werkgelegenheid verzamelen is LISA er nu 10 jaar in geslaagd een landsdekkend register van vestigingen en werkgelegenheid samen te stellen. Een mooi moment om deze werkgelegenheidsontwikkeling eens wat verder te analyseren. In welke jaren heeft de werkgelegenheid zich positief ontwikkeld en welke jaren minder? Zijn er regio's in Nederland aan te wijzen die zich op een bepaalde manier onderscheiden, als het gaat om regionale economische ontwikkeling? En, niet onbelangrijk, hebben de diverse sectoren een gelijk beeld laten zien?

Landelijke ontwikkeling

Nederland telde in 1996 6,4 miljoen banen². In 2005 bedroeg het totaal aantal arbeidsplaatsen in Nederland 7,4 miljoen. De totale stijging van het aantal banen bedraagt hiermee ruim 1.000.000 banen oftewel 16,3 procent. De grootste groei werd genoteerd in 1997-1998. In die periode groeide het totaal aantal banen in Nederland met 4,3 procent. In 2004 daalde het aantal arbeidsplaatsen voor het eerst in de afgelopen 10 jaar (figuur 1). Opmerkelijk is dat de groei van het aantal banen vrijwel in z'n geheel heeft plaatsgevonden tussen 1996 en 2001. De laatste vijf jaar is er nauwelijks sprake van groei. Overigens geven de eerste voorlopige uitkomsten over 2006 weer een groei van het aantal banen te zien. De economie lijkt zich duidelijk te herstellen.

Het aantal vestigingen (lees: bedrijven/instellingen) groeide in de periode 1996-2005 met 20 procent. Hiermee is de groei van het aantal vestigingen groter dan de groei van het aantal banen. De groei van het aantal vestigingen heeft zich in een constanter tempo ontwikkeld dan het aantal

banen. Consequentie is dat de gemiddelde bedrijfsgrootte is afgenomen. Vooral het aantal kleine bedrijven blijkt explosief te zijn toegenomen. In 1996 bedroeg het aandeel 1-mans bedrijven nog 34% van de bedrijvenspopulatie, in 2005 was dat aandeel toegenomen tot 42%. Vooral in de bouw en zakelijke dienstverlening valt een sterke groei van het aantal (kleine) bedrijven waar te nemen.

LISA registreert niet alleen de ontwikkeling van het totaal aantal banen. Ook is er informatie beschikbaar over de werkgelegenheidsontwikkeling naar parttime/fulltime en naar geslacht.

De groei van het aantal fulltime banen (ruim 85 procent van alle banen) is met 16,0 procent iets kleiner dan de groei van het aantal parttime banen (17,8 procent). Wel is opmerkelijk dat vrouwen in toenemende mate fulltime banen bezetten en er steeds meer mannen parttime gaan werken. Er is hier duidelijk sprake van een inhaalslag. Van de mannen werkte in 1996 7,8% parttime, in 2005 was dat aandeel toegenomen tot 9,0%. Het aandeel parttime banen voor vrouwen is juist afgenomen van 22,9% naar 20,3%. Met name het aantal parttime banen door mannen en het aantal fulltime banen door vrouwen is in de afgelopen periode fors gegroeid.

Tabel 1: Ontwikkelingen in parttime/fulltime banen en naar geslacht

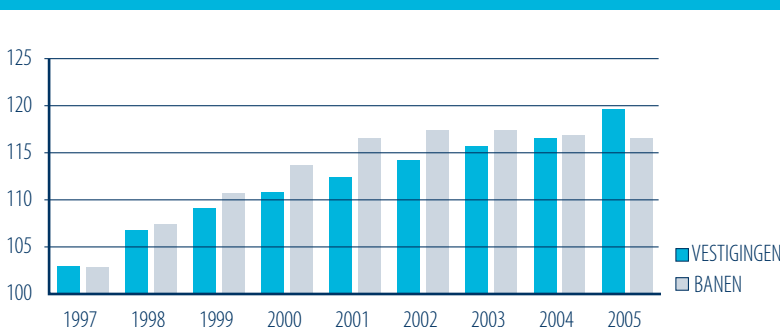
		Mannen pt	Mannen ft	Vrouwen pt	Vrouw ft	Totaal
1996	Absoluut	304.600	3.621.000	567.000	1.906.600	6.399.200
2005	Absoluut	386.300	3.897.000	640.700	2.517.700	7.441.600
1996	% t.o.v. totaal	7,8%	92,2%	22,9%	86,3%	
2005	% t.o.v. totaal	9,0%	91,0%	20,3%	79,7%	
groei 1996-2005	%	26,8%	7,6%	13,0%	32,1%	16,3%

Regionale ontwikkelingen

Landelijk groeide het aantal banen in de periode 1996-2005 met een zesde. In welke mate zijn er regionale verschillen te ontdekken? De werkgelegenheidsontwikkeling is hiervoor op COROP-niveau geanalyseerd. Van de COROP-gebieden is Flevoland veruit het sterkst gegroeid wat betreft werkgelegenheid. De stijging is met 53,9 procent in 10 jaar tijd explosief te noemen. Het overgrote deel van de groei vond plaats tussen 1996 en 2001.

4

Figuur 1: Ontwikkeling aantal banen en vestigingen, 1996-2005, indexcijfers (1996=100)



¹ Omwille van leesbaarheid zijn cijfers over werkgelegenheid afgerond op honderdtallen. LISA verzamelt zelf geen gegevens over de landbouw maar vult de LISA-gegevens aan met werkgelegenheidsinformatie uit de CBS-landbouwstellingen, waardoor toch een volledig beeld van de werkgelegenheidsontwikkeling geschetst kan worden.

² In LISA-verband wordt meestal gesproken over fulltime en parttime banen. Met parttime banen wordt hier bedoeld, banen van minder dan 12 uur per week. Eigenlijk zou beter gesproken kunnen worden van kleine en grote banen.

In de laatste 5 jaar was de groei nog slechts 8,8 procent, maar daarmee nog altijd de sterkst groeiende regio van Nederland. Andere COROP-gebieden die een forse werkgelegenheidsontwikkeling hebben doorgemaakt zijn Groot Amsterdam, Noord-Overijssel, Zuidwest-Friesland en Zuidwest-Drenthe (tabel 1). Regio's waar geen of nauwelijks sprake is van een toename van de werkgelegenheid zijn perifeer gelegen regio's zoals Zeeuwsch-Vlaanderen en Delfzijl en omgeving.

Hoewel Flevoland relatief tot de grootste stijgers behoort, zijn er andere regio's die een - absoluut gezien - grotere bijdrage hebben geleverd aan de landelijke toename van ruim 1 miljoen banen. De regio Amsterdam (+156.000 banen), Utrecht (+117.000 banen) en Groot Rijnmond (+80.000) nemen samen meer dan een derde van de totale groei voor hun rekening.

Tabel 2: Ontwikkeling werkgelegenheid 1996-2005, in percentages, naar COROP-gebied

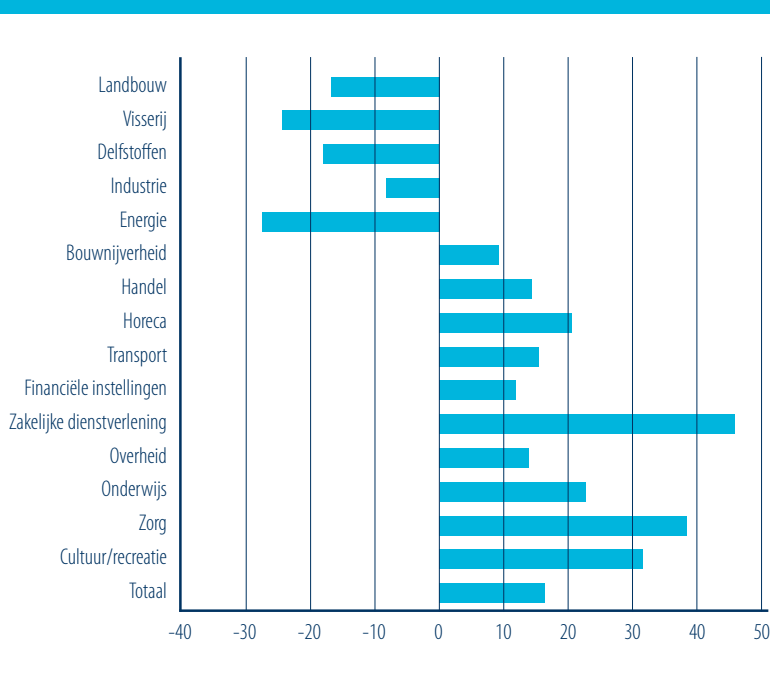
10 snelste groeiers

Flevoland	+53,9
Groot-Amsterdam	+26,8
Noord-Overijssel	+25,0
Zuidwest-Friesland	+24,2
Zuidwest-Drenthe	+23,8
Utrecht	+23,4
Zuidoost-Friesland	+21,8
Zuidwest-Gelderland	+20,6
Zuidwest-Overijssel	+19,4
Delft en Westland	+18,7

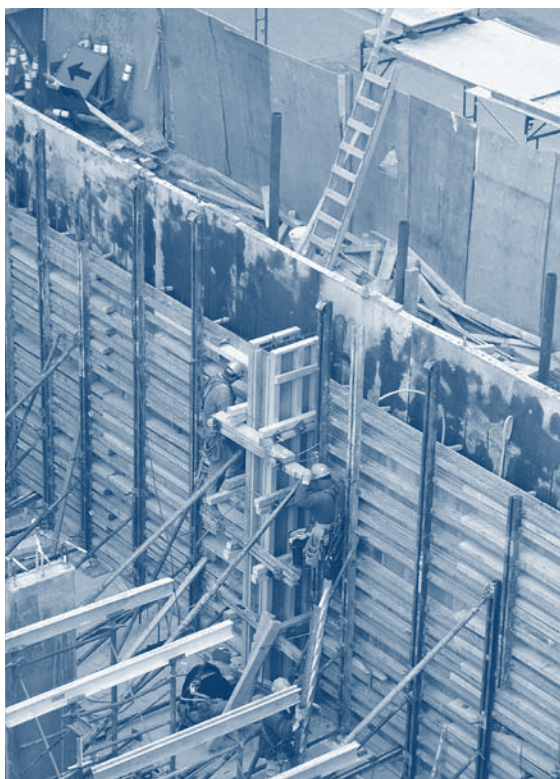
Sectorale ontwikkelingen

In de periode 1996-2005 is de werkgelegenheid in de zakelijke dienstverlening het hardst gegroeid. Het aantal banen nam toe van 731.000 banen in 1996 tot 1.062.000 in 2005. Dit is een toename van 45,3 procent. Twee andere snelgroeende sectoren zijn zorg (+37,6 procent) en milieu, cultuur en recreatie (+31,4 procent). Met name traditionele sectoren als landbouw, visserij, energie en industrie hebben een daling van de werkgelegenheid laten zien (figuur 2). In 2005 zijn handel, zorg en zakelijke dienstverlening de drie grootste sectoren. De toename van het aantal banen in deze drie sectoren is goed voor ongeveer 80 procent van de totale groei.

Figuur 2: Werkgelegenheidsontwikkeling per sector (percentages)



De ontwikkelingen hebben geleid tot een aanzienlijke verschuiving van de sectorstructuur. Zo was in 1996 de landbouw nog goed voor 5% van de Nederlandse werkgelegenheid, inmiddels is dat aandeel gedaald tot 3%. Ook de industrie boette behoorlijk in aan gewicht. Aan de andere kant is met name de zakelijke dienstverlening en de zorgsector enorm gegroeid.



Tabel 3: Ontwikkelingen naar sector

	Banen 1996	Banen 2005	Groei abs.	Groei in %	Sector- aandeel 1996	Sector- aandeel 2005
Landbouw, visserij	312.300	260.100	-52.300	-17%	5%	3%
Industrie, delfstoffen en energie	1.040.000	946.200	-93.900	-9%	16%	13%
Bouw	431.000	469.300	38.300	9%	7%	6%
Handel en horeca	1.429.500	1.643.500	214.000	15%	22%	22%
Transport	414.400	475.800	61.500	15%	6%	6%
Zakelijke dienstverlening	950.300	1.307.000	356.700	38%	15%	18%
Overheid	385.600	437.900	52.400	14%	6%	6%
Onderwijs	387.500	473.600	86.100	22%	6%	6%
Zorg	792.700	1.090.800	298.100	38%	12%	15%
Overig	255.400	335.700	80.300	31%	4%	5%
Totaal	6.399.200	7.441.600	1.042.400	16%	100%	100%

De industrie

Het LISA-bestand bevat werkgelegenheidscijfers op zeer gedetailleerd niveau, dat maakt het mogelijk om eens verder in te zoomen in specifieke sectoren.

In de jaren '50-'60 van de vorige eeuw heeft de industrie een enorme bloei doorgemaakt. Daarna heeft de afkalving van de sector, zeker in termen van werkgelegenheid, haar intrede gedaan. Ook de afgelopen jaren zijn weer veel banen verloren gegaan, in de periode 1996-2005 gingen er maar liefst 83.000 banen in de industrie verloren. Toch geldt dit sombere beeld niet voor de gehele sector, sommige delen zijn juist de laatste jaren weer gegroeid. Opmerkelijk is bijvoorbeeld de groei van het aantal banen in de meubelindustrie. Ook de machine-industrie laat een bescheiden groei zien.

Tabel 5 laat nog een aantal interessante kenmerken van de industriesector zien. Het aantal banen per vestiging is met 17,2 (2005) relatief groot. Het Nederlandse gemiddelde van aantal medewerkers per vestiging ligt op ruim 8. Verder is opmerkelijk dat de gemiddelde omvang van bedrijven in de afgelopen jaren is afgenomen van bijna 21 in 1996 naar ruim 17 in 2005.

Het aandeel parttime banen in de industrie is vrij constant en bedraagt in de afgelopen jaren 3 à 4 procent. Het percentage vrouwen dat in de industrie werkt is in de afgelopen 10 jaar beperkt toegenomen, van 19 procent in 1996 tot 21 procent in 2005.

Tabel 4: Ontwikkelingen in de industrie

	Banen 1996	Banen 2005	Groei abs.	Groei in %	Sector- aandeel 1996	Sector- aandeel 2005
Vervaardiging van voedings- en genotmiddelen	140.600	125.800	-14.800	-11%	14%	14%
Vervaardiging van textiel en textielproducten	30.800	21.000	-9.800	-32%	3%	2%
Vervaardiging van leer en lederwaren	4.500	2.600	-1.800	-42%	0%	0%
Houtindustrie en vervaardiging van artikelen van hout	23.200	21.000	-2.300	-9%	2%	2%
Vervaardigingen van papier, karton/uitgeverijen/drukkerijen	118.600	100.600	-18.000	-15%	12%	11%
Aardolie- en steenkoolverwerkende industrie	7.300	4.700	-2.500	-36%	1%	1%
Vervaardiging van chemische producten	81.500	73.700	-7.800	-10%	8%	8%
Vervaardiging van producten van rubber en kunststof	34.600	34.900	300	1%	3%	4%
Vervaardiging van glas, aardewerk etc.	35.900	32.000	-3.900	-11%	4%	4%
Vervaardiging van metalen in primaire vorm	132.800	120.500	-12.300	-9%	13%	13%
Vervaardiging van machines en apparaten	89.600	90.200	600	1%	9%	10%
Vervaardiging van elektrische en optische apparaten	103.900	88.500	-15.400	-15%	10%	10%
Vervaardiging van transportmiddelen	61.400	52.900	-8.500	-14%	6%	6%
Vervaardiging van meubels, vervaardiging overige goederen	128.700	143.000	14.300	11%	13%	16%
Totaal	993.400	911.400	-83.100	-8%	100%	100%

Tabel 5: Ontwikkelingen in de Nederlandse industrie

	Banen per vestiging	Aandeel parttime	Aandeel vrouwen
1996	20,9	3,2%	19,2%
1997	20,4	3,1%	19,6%
1998	20,1	3,3%	20,1%
1999	19,6	3,2%	20,4%
2000	19,5	3,1%	20,6%
2001	19,5	3,2%	20,9%
2002	18,9	3,3%	20,9%
2003	18,3	3,5%	20,9%
2004	17,8	3,7%	20,9%
2005	17,2	3,7%	21,0%

Industrie in gemeenten

Landelijk daalt het aandeel banen in de industrie van 16% in 1996 tot 12% in 2005. Onderstaande tabel geeft de 10 gemeenten met het hoogste en laagste aandeel banen in de industrie. Er zijn gemeenten waar meer dan een op de drie banen een industriebaan is (bijvoorbeeld Nieuw-Lekkerland, Hoogezand-Sappemeer en Arcen en Velden) terwijl er ook gemeenten zijn waar minder dan 1 op de 50 banen een industriebaan is (o.a. Bennebroek, Wassenaar en Vlieland). De afgebeelde kaarten op pagina 8 laten het aandeel banen in de industrie zien, zowel voor 1996 als voor 2005. Op pagina 14 zijn in "LISA in beeld" tabellen opgenomen met de 50 gemeenten met de meeste banen in de industrie.

Tabel 6: Aandeel banen in de industrie, per gemeente, 2005

Hoogste aandeel industrie		Laagste aandeel industrie	
Nieuw-Lekkerland	52%	Bennebroek	1%
Hoogezand-Sappemeer	40%	Wassenaar	1%
Arcen en Velden	40%	Vlieland	1%
Urk	39%	Oegstgeest	1%
Velsen	36%	Bloemendaal	1%
Zoeterwoude	35%	Haren	2%
Scherpenzeel	34%	Rozendaal	2%
Zwartewaterland	33%	Leidschendam-Voorburg	2%
Groenlo	32%	Albrandswaard	2%
Bladel	31%	Doorn	2%

Gemeenten die (absoluut gezien) een forse toename hebben laten zien van het aantal banen in de industrie (absoluut minimaal 1.000 banen) zijn opgenomen in onderstaande tabel. Vooral in Leiden (+84%), Almere (+68%) en Diemen (+59%).

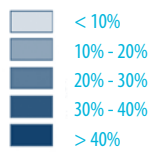
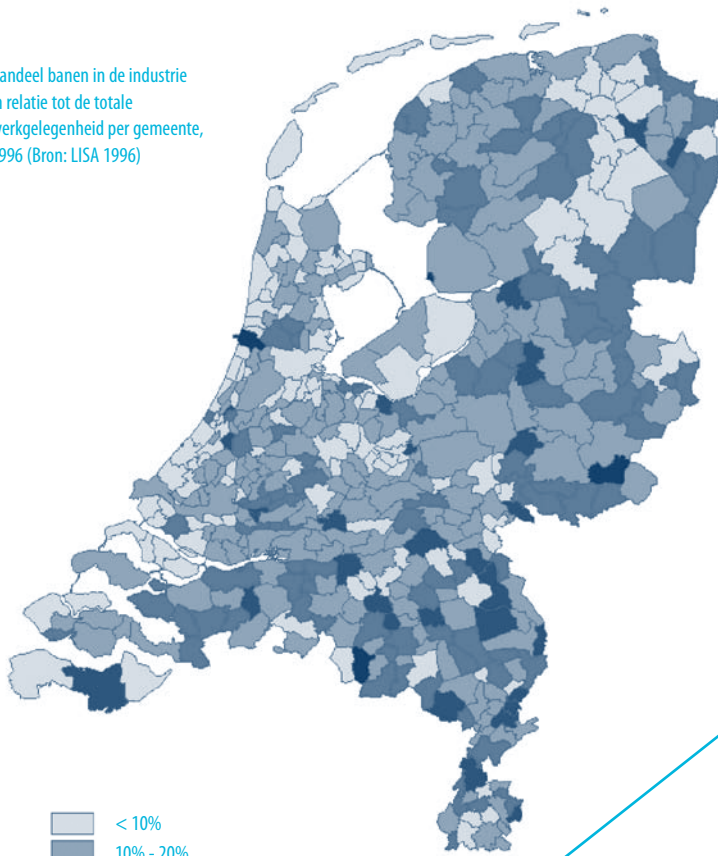
Tabel 7: Aandeel banen industrie per gemeente

Gemeente	Banen industrie 2005	Banen totaal	Ontwikkeling banen industrie %	Ontwikkeling banen industrie abs.
Almere	5.870	62.910	+68%	2.370
Leiden	5.020	55.070	+84%	2.290
Veldhoven	4.950	22.370	+34%	1.250
Smallingerland	5.460	27.240	+29%	1.220
Diemen	3.080	18.650	+59%	1.140
Oldenzaal	3.870	17.670	+39%	1.080



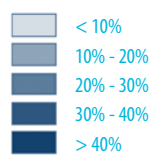
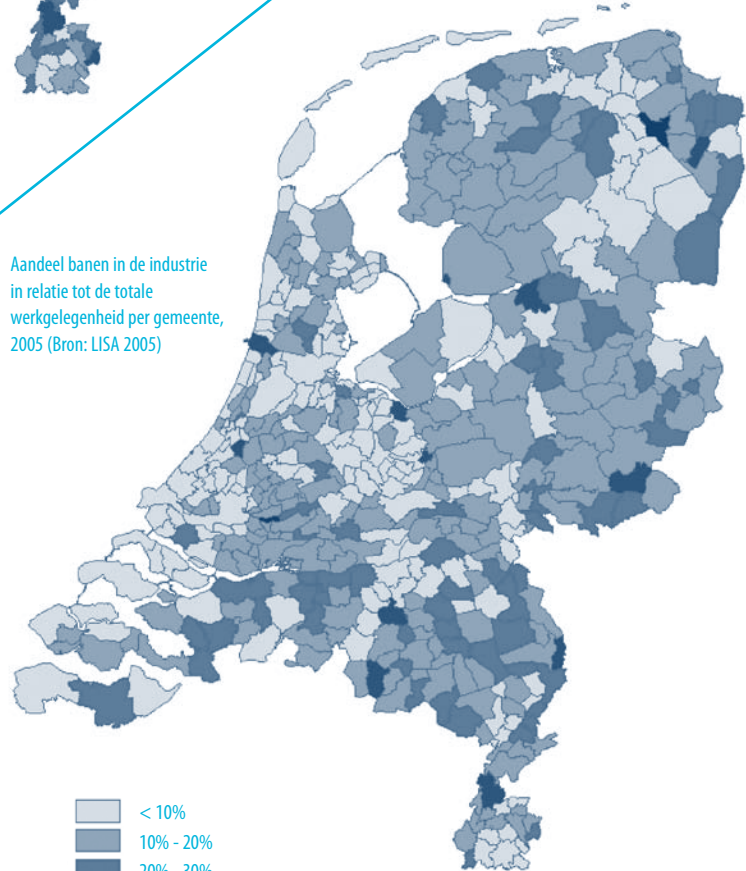
Werkgelegenheid industrie 1996

Aandeel banen in de industrie
in relatie tot de totale
werkgelegenheid per gemeente,
1996 (Bron: LISA 1996)



Werkgelegenheid industrie 2005

Aandeel banen in de industrie
in relatie tot de totale
werkgelegenheid per gemeente,
2005 (Bron: LISA 2005)



Interview met Erik Meerburg (Ministerie van VROM)

“LISA is een lekker bestand”

Inge Reijmer, I&O Research/LISA Projectorganisatie

Erik Meerburg is hoofd van cluster GEO van het Directoraat Generaal Ruimte, onderdeel van het Ministerie van VROM. Belangrijkste opdracht van het cluster is het verzamelen, analyseren en in kaart brengen van ruimtelijke gegevens. De werkomgeving is het nationaal ruimtelijk beleid, de taak het onderbouwen van plannen en visies met cijfers. Meerburg coördineert de aanschaf van het LISA-bestand voor het hele ministerie van VROM.

DG Ruimte gebruikt het bestand met name als basisgegevens bij het maken van ruimtelijke visies. Andere intensieve gebruikers binnen VROM van LISA-werkgelegenheidscijfers zijn het Ruimtelijk Planbureau (RPB) en het Milieu- en Natuurplanbureau (MNP). Zij maken gebruik van de cijfers voor onder andere toekomststudies en het monitoren van de Nota Ruimte.

‘LISA is een complex databestand, niet bruikbaar voor beginners. Dat is soms wel jammer, want er zijn altijd specialisten voor nodig om de juiste cijfers te presenteren.’ Maar Meerburg vindt LISA tegelijkertijd ook een waardevol en uniek bestand. ‘LISA is een lekker bestand; het is lekker om zoveel te weten.’

Zwervende werkgelegenheid

Interessant en actueel vraagstuk in de werkgelegenheidsanalyse voor Meerburg is de vraag of en hoe zwervende werkgelegenheid te definiëren is. Dit zijn personen die niet werken op de plek waar ze geregistreerd worden, bijvoorbeeld vertegenwoordigers, schoonmakers, thuiszorgers en gedetacheerden. ‘Zoals de Vodafone reclame: vergeet niet naar kantoor te komen.’ Ook hierbij geldt dat de interpretatie van gegevens echte deskundigheid vereist. Denk voor de gevolgen van verkeerde interpretaties gewoon eens aan grootschalige investeringen: de locatie van bijvoorbeeld woonwijken is deels afhankelijk van de werkgelegenheid in de buurt. Dan wil je toch wel kunnen vertrouwen op je cijfers. Goed beleid roept gewoon om betrouwbare cijfers.

Meerburg schat dat er zo’n 1 miljoen zwervende werknemers zijn. ‘Het zou een meerwaarde zijn voor de ruimtelijke planvorming als we deze groep beter zouden kunnen definiëren.’

Actueler

Binnen het Ministerie van VROM is er veel behoefte aan actuele gegevens. Bijvoorbeeld voor het monitoren van de Nota Ruimte en met name voor het maken van prognoses. Het zou LISA nog waardevoller maken als de cijfers nog actueler zijn. ‘LISA loopt een jaar achter en dat is toch wel lang.’

Relatie

Over de relatie met LISA is Meerburg tevreden. ‘We hebben een goede band met LISA en onze opmerkingen worden serieus genomen.’ Een voorbeeld hiervan is een verzoek van VROM om de vestigingen met 0 werknemers goed in beeld te brengen. Dit verzoek is opgepakt en hierdoor is het bestand verbeterd. Meerburg heeft goede ervaringen met de projectorganisatie die door I&O Research wordt uitgevoerd en vindt dit interview een goed initiatief. ‘Het is goed om met de mensen aan tafel te zitten die het werk uitvoeren.’

Uitdaging

Ook de komende jaren wil Meerburg graag met LISA blijven samenwerken. Wanneer het ook nog lukt om in te spelen op recente ontwikkelingen en vragen van klanten zoals VROM verbetert de kwaliteit en bruikbaarheid van de werkgelegenheidscijfers. Dé grootste uitdaging voor LISA wordt de komende jaren de aansluiting met het Nieuw Handelsregister, de basisregistratie van bedrijven. Overheden worden verplicht deze basisregistratie te gebruiken en mogen ook niet langer meerdere bedrijfsregistraties naast elkaar gaan voeren. LISA zal daardoor in de ogen van Meerburg alleen als meerwaarde bestand, of in software termen als een soort add-on, op het NHR kunnen blijven bestaan. En als dat lukt, blijft LISA nog lang een partner van VROM.



Erik Meerburg,
VROM

De Nederlandse gezondheidseconomie

Gerben Huijgen, I&O Research/LISA Projectorganisatie

De zorg wordt een steeds belangrijkere sector voor de Nederlandse economie. In de afgelopen jaren zijn we meer zorg gaan consumeren. Door de vergrijzing zal er een verder toenemend beroep op de zorg worden gedaan. In dit artikel gaan we in op de ontwikkelingen van deze sector. Welke typen bedrijven en instellingen kunnen we tot gezondheidseconomie rekenen en hoe groot is deze sector, qua banen en vestigingen? En is er sprake van een snelle groei van deze sector? Om inzicht te krijgen in de ontwikkelingen in deze sector is het belangrijk deze sector eerst te operationaliseren:

Wat verstaan we onder gezondheidgerelateerde vestigingen?

Onder 'gezondheid' vallen in eerste instantie: ziekenhuizen, verpleeghuizen, huisartsen en tandartsen. Een bestudering van alle SBI-codes levert een veel langere lijst op van bedrijven en instellingen die op één of andere wijze iets met zorg en gezondheid te maken hebben.

Door de volledige lijst met SBI-codes te analyseren zijn die branches geselecteerd die zorg gerelateerd zijn. Deze SBI-codes zijn daarna gegroepeerd. Dit levert in totaal negen subgroepen binnen het gehele zorgcluster op:

Zorg:

Hieronder verstaan we de algemene en academische ziekenhuizen, maar ook privéklinieken en gezondheidscentra.

Handel:

Binnen de groot- en detailhandel treffen we ook een aantal bedrijven en instellingen aan die onder zorg vallen. Het gaat hierbij om groothandels in medicijnen, apotheken en detailhandel in drogisterij-artikelen.

Opvang/verblijven:

Verpleeghuizen, verzorgingshuizen en dagverblijven voor bijvoorbeeld gehandicapten.

Praktijken:

Onder deze subgroep van het zorgcluster vallen praktijken van huisartsen, tandartsen en fysiotherapeuten.

Onderzoek:

Medische onderzoeksbureaus en laboratoria vallen onder deze categorie.

Technologie:

Steeds meer staat de zorg in het teken van technologische ontwikkelingen. Bijvoorbeeld in de ontwikkeling van medische apparatuur of de ontwikkeling van een nieuw soort scootmobiel.

Welzijn:

Binnen welzijn vinden we bedrijven en instellingen op het gebied van algemeen maatschappelijk werk, sociaal/cultureel werk en welzijn voor ouderen.

Wellness:

Het belang van ons uiterlijk lijkt steeds groter te worden. We besteden jaarlijks meer geld in schoonheidssalons en massage en zonnestudio's. Gezond leven en er gezond uitzien lijkt meer en meer het motto.

Overige zorg:

Bedrijven en instellingen die zorggerelateerd zijn maar niet zijn onder te brengen in bovenstaande subgroepen zijn ondergebracht in 'overige zorg'. Hierbij valt te denken aan bijvoorbeeld ambulancediensten en thuiszorg.

Uiteraard is elke afbakening onderhevig aan discussie. Zo zal ook over deze afbakening van de gezondheidseconomie discussie blijven ontstaan. Op de site (www.lisa.nl) is een overzicht opgenomen van de lijst geselecteerde SBI-codes voor deze analyse.

De gezondheidseconomie in 2005

Op basis van de hiervoor beschreven definitie bestaat de Nederlandse gezondheidseconomie uit bijna 81.000 vestigingen van bedrijven en instellingen. Bij deze vestigingen werken 1,2 miljoen mensen. De negen onderscheiden subgroepen verschillen behoorlijk qua omvang. Qua aantal vestigingen vallen de praktijken en wellness op. Samen zijn deze twee groepen goed voor meer dan de helft van alle gezondheidsgerelateerde bedrijven en instellingen in Nederland. Door hun gemiddeld gering aantal medewerkers per vestiging (praktijken 4 en wellness 2 medewerkers per vestiging) gaat het om ongeveer 10 procent van de gezondheidsgerelateerde werkgelegenheid in Nederland. Qua werkgelegenheid is opvang/verblijven (zoals verpleeghuizen) met 405.000 banen de grootste werkgever. Daarnaast zijn zorg en overige zorg (elk met meer dan een vijfde van de gezondheidsbanen in Nederland) belangrijke groepen. Bedrijven en instellingen binnen de groep zorg hebben eveneens het grootste aantal banen per vestiging; ruim 300, vooral verklaard door de ziekenhuizen met zo'n 900 banen per vestiging. Relatief kleine groepen zijn onderzoek en technologie, samen goed voor zo'n 30.000 banen.

Tabel 1: Omvang en samenstelling gezondheidseconomie 2005

Groep	Vestigingen		Banen		Aantal banen per vestiging
	Absoluut	Aandeel	Absoluut	Aandeel	Absoluut
Zorg	800	1%	250.800	21%	305
Handel	10.800	13%	84.100	7%	8
Opvang/verblijven	5.900	7%	405.200	34%	69
Praktijken	25.600	32%	105.300	9%	4
Onderzoek	1.100	1%	17.200	1%	16
Technologie	700	1%	13.600	1%	19
Welzijn	5.300	7%	60.400	5%	11
Wellness	18.100	22%	30.800	3%	2
Overige zorg	12.600	16%	237.300	20%	19
Totaal	80.900	100%	1.204.600	100%	15

De ontwikkeling van de gezondheidseconomie

In de periode 1996-2005 is de werkgelegenheid in de gezondheidseconomie fors toegenomen. Het totaal aantal banen groeit in deze periode met zo'n 325.000. Dit is een stijging van maar liefst 37 procent. Hoewel het grootste deel van de groei zich voordoet in de periode 1996-2001 (de periode waarin ook de totale werkgelegenheid in Nederland fors groeit) is er ook in de periode vanaf 2002 sprake van flinke toename van de werkgelegenheid in de gezondheidseconomie (de landelijke economie groeit in deze periode nauwelijks).

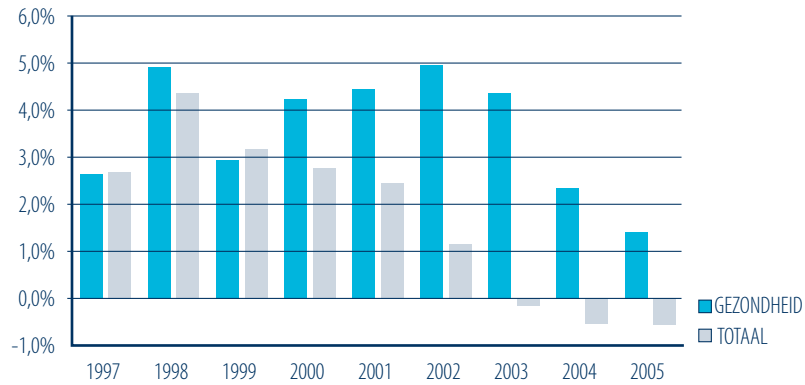
Absoluut gezien groeit het aantal banen vooral fors in de opvang/verblijven (+103.000 banen) en de overige zorg (+94.000 banen). Relatief sterke groeiers zijn onderzoek (+58 procent), overige zorg (+66 procent) en wellness (+76 procent). Vooral wellness en overige zorg (o.a. thuiszorg en kinderopvang) hebben naast een forse groei in de periode 1996-2001 ook in de daaropvolgende periode een relatief sterke groei laten zien.

Tabel 2: Ontwikkeling werkgelegenheid gezondheidseconomie

Groep	Absoluut			Groei, relatief		
	1996	2001	2005	1996-2005	1996-2001	2001-2005
Zorg	198.100	230.800	250.800	27%	17%	9%
Handel	64.100	76.200	84.100	31%	19%	10%
Opvang/verblijven	302.600	357.000	405.200	34%	18%	14%
Praktijken	80.000	99.900	105.300	32%	25%	5%
Onderzoek	10.900	15.700	17.200	58%	44%	10%
Technologie	11.800	12.300	13.600	15%	4%	11%
Welzijn	50.600	58.000	60.400	19%	15%	4%
Wellness	17.500	23.900	30.800	76%	37%	29%
Overige zorg	143.000	187.000	237.300	66%	31%	27%
Totaal	878.500	1.060.700	1.204.600	37%	21%	14%

Figuur 1:

Jaarlijkse groei werkgelegenheid gezondheidseconomie en Nederland totaal

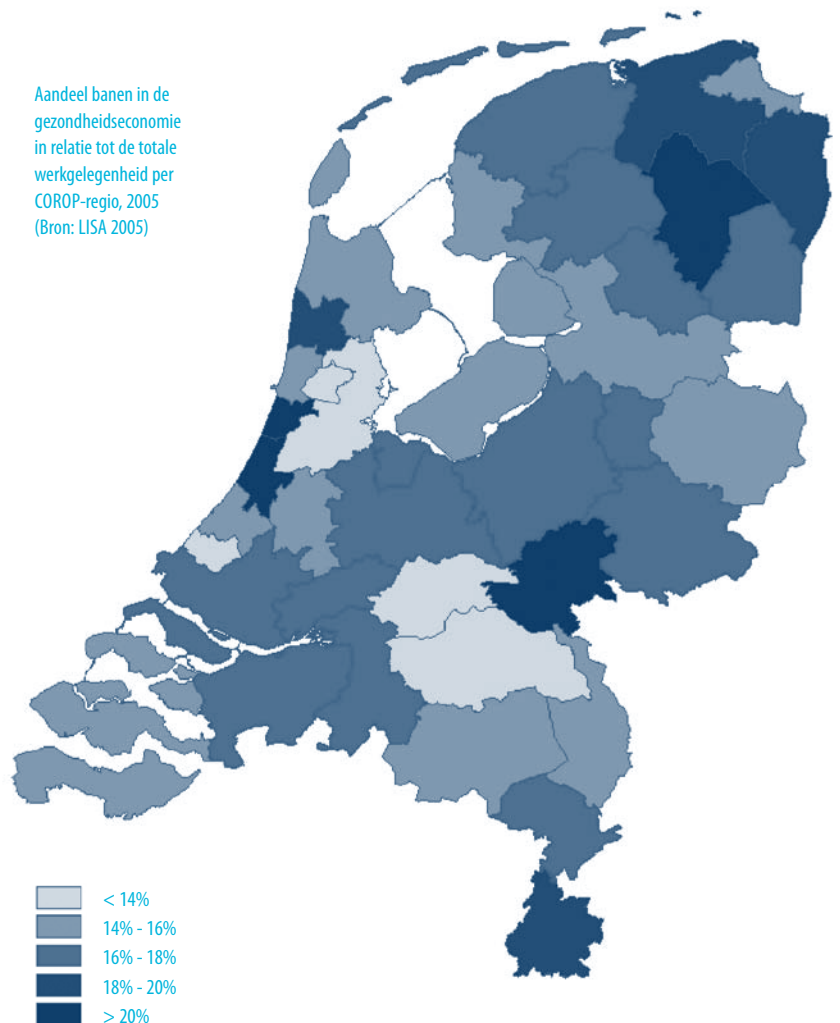


De gezondheidseconomie in de regio's

De Nederlandse gezondheidseconomie telt zo'n 1,2 miljoen banen. In welke regio's is er sprake van een concentratie van banen in deze sector? Hiervoor is een analyse op COROP-niveau gemaakt. De regio's Amsterdam, Rotterdam en Utrecht zijn elk goed voor ongeveer 100.000 banen in de gezondheidseconomie. Hiermee zijn deze drie regio's absoluut gezien de belangrijkste gezondheidsregio's van Nederland. Relatief gezien is er sprake van een ander beeld. Gemiddeld bedraagt het aandeel banen in de gezondheidssector 16,2 procent van de totale werkgelegenheid (zo'n één op de zes banen is gezondheidgerelateerd). Per regio varieert het aandeel banen in de gezondheidssector van ruim 11 procent (Zaanstreek) tot bijna 24 procent in Noord Drenthe. Naast Noord Drenthe vallen de regio's Leiden en Bollenstreek, Arnhem-Nijmegen en Haarlem op door een aandeel banen in de gezondheidseconomie van meer dan 20 procent. Andere regio's met een relatief laag aandeel banen in de gezondheidseconomie zijn Zuidwest Gelderland, Groot Amsterdam, Delft en Westland en Noordoost-Noord-Brabant. Op bijgevoegde kaart is het aandeel banen t.o.v. van de totale werkgelegenheid weergegeven.

Werkgelegenheid gezondheidseconomie 2005

Aandeel banen in de gezondheidseconomie in relatie tot de totale werkgelegenheid per COROP-regio, 2005 (Bron: LISA 2005)



Nieuw bestuurslid ziet toekomst in LISA

Maarten Bergmeijer, bestuurslid LISA

Sinds kort heeft het bestuur van de Stichting LISA er een nieuw lid bij: Maarten Bergmeijer. Hij is werkzaam bij de provincie Utrecht als beheerder van het Provinciaal Arbeidsplaatsen Register dat met 71.000 vestigingen ca. 8% van LISA uitmaakt.

Wat heeft je doen besluiten om in het LISA-bestuur te gaan zitten?

Ik ben uitgenodigd door het zittende bestuur dat uit 4 mensen bestond en behoefte had aan versterking. Aangezien ik al een hele tijd actief ben in het werkgelegenheidsonderzoek van LISA en ook al geruime tijd meedraai met de LISA-werkgroep Kwaliteit, leek de stap naar het bestuur niet zo groot. Eigenlijk heb ik weinig bestuurservaring uit het verleden maar ik wil graag nieuwe kennis opdoen. Met de huidige bestuurleden kan ik goed 'door één deur' omdat ik ze al lang ken. Ik zie het dan ook als verrijking voor mijzelf en mijn functie. Mijn werkgever was ook enthousiast en heeft mij gestimuleerd om 'ja' te zeggen.

Wat denk je te kunnen inbrengen, wat zijn je sterke kanten?

Ik ben nu een van de mensen in het bestuur met jarenlange ervaring in het reilen en zeilen van het werkgelegenheidsonderzoek en het toepassen van moderne methoden en technieken, zoals de internetenquête en het scannen van de formulieren, zaken die bij steeds meer beheerders ingang vinden en waarin we elkaar ook ondersteunen en enthousiasmeren. In deze tijd is het belangrijk om op een zo efficiënt mogelijke wijze resultaten te verkrijgen die voldoende betrouwbaarheid hebben voor de doelstellingen waarvoor het onderzoek gehouden wordt n.l. het beschikbaar hebben van gedetailleerde gegevens over vestigingen en werkgelegenheid. Daar horen geautomatiseerde verwerkingstechnieken bij en ook kennis van de statistische betrouwbaarheid. In Utrecht hebben we daar vorig jaar kennis over opgebouwd met hulp van de Universiteit Utrecht. Hoewel ik zelf geen statisticus ben zie ik wel dat het belangrijk is contacten te onderhouden met kennisinstellingen die het LISA-product ten goede kunnen komen. Daarnaast heb ik iets met de Nederlandse taal. Het is belangrijk in de enquêtering hoe je bijvoorbeeld je verzoek om medewerking aan bedrijven en instellingen verpakt. Een goede aanbiedingstekst kan mensen in bedrijven net over de streep trekken om de gegevens beschikbaar te stellen, hoewel ze ook andere prioriteiten hebben. Het redactiewerk voor LISA Nieuws dat bij de bestuursfunctie hoort vind ik dan ook aantrekkelijk. Een recente cursus artikelen schrijven bij de School voor Journalistiek van de Hogeschool Utrecht heeft me weer eens duidelijk gemaakt hoe belangrijk het is je resultaten te structureren en in een aantrekkelijke vorm te



Maarten Bergmeijer

publiceren. Hier speelt ook mijn vroegere studie mee. Ik ben afgestudeerd als fysisch geograaf met een hoofdvak kartografie. Dat wil zeggen dat ik me bezig heb gehouden met het uitbeelden van geografische gegevens in kaarten en grafieken. Aangezien LISA een schatkist is vol met 'geo-data', is het een uitdaging om hiermee aan de slag te gaan.

Hoe denk je over het product LISA?

In de contacten met collega-beheerders zeg ik altijd dat wij moeten blijven geloven in ons eigen product: de uniciteit en grote gebruikswaarde voor beleidsondersteuning. In iedere regio maakt men veelvuldig gebruik van de werkgelegenheidsgegevens voor tal van doeleinden. De kwaliteitseisen zijn daarom, terecht, hoog. Eenmaal samengebracht in het landelijke systeem LISA ontstaat een gegevensbron die zijn weerga niet kent. Ik ben bang dat de betekenis van LISA nog niet goed begrepen wordt door landelijke potentiële klanten, en ook niet in de politiek. Hier ligt nog een hoop zendingswerk voor het bestuur. . .

Heeft LISA toekomst naast nieuwe ontwikkelingen als het NHR (Nieuw HandelsRegister)?

Gezien de kwaliteit en de gebruiksmogelijkheden kan dat haast niet anders. Nadeel is de beperkte status van LISA. Het lijkt alsof je het algauw aflegt tegen gevestigde partijen als de VVK en het CBS. Maar ik hoop en verwacht dat de moeite die het bestuur in het verleden heeft genomen om contacten met deze partijen te onderhouden en dat ook in de toekomst zal doen zich zal bewijzen.

De 50 gemeenten met het hoogste aandeel banen in de industrie 2005

	Banen industrie 2005	Totaal banen 2005	Aandeel industrie		Ontwikkeling aandeel (procentpunten)
			1996	2005	
Nieuw-Lekkerland	1.300	2.500	39,7%	52,0%	12,3%
Hoogezand-Sappemeer	5.700	14.200	38,6%	40,3%	1,7%
Arcen en Velden	1.500	3.700	33,3%	39,8%	6,5%
Urk	2.500	6.400	42,0%	39,1%	-3,0%
Velsen	12.100	33.300	41,9%	36,4%	-5,5%
Zoeterwoude	2.500	7.300	38,6%	34,6%	-4,0%
Scherpenzeel	1.300	3.800	32,3%	33,7%	1,4%
Zwartewaterland	3.200	9.600	30,1%	32,9%	2,8%
Groenlo	5.100	15.800	41,0%	32,3%	-8,7%
Bladel	3.300	10.800	40,4%	31,0%	-9,5%
Boxtel	4.600	15.100	31,3%	30,8%	-0,5%
Sittard-Geleen	15.400	50.600	39,4%	30,5%	-8,9%
Bunschoten	2.600	8.700	31,9%	30,1%	-1,8%
Pekela	800	2.800	36,8%	30,1%	-6,7%
Best	4.500	15.100	36,1%	29,9%	-6,1%
Lingewaal	1.000	3.500	37,8%	29,8%	-8,0%
Wormerland	1.200	4.300	25,0%	28,8%	3,8%
Beesel	1.000	3.600	34,1%	28,7%	-5,4%
Oss	10.900	38.100	33,5%	28,6%	-4,9%
Kerkrade	4.800	16.800	34,9%	28,6%	-6,3%
Oostzaan	700	2.600	27,0%	28,5%	1,5%
Gilze en Rijen	3.100	10.800	26,4%	28,4%	2,1%
Cuijk	2.800	9.900	34,1%	28,3%	-5,8%
Boxmeer	4.200	14.900	32,0%	28,2%	-3,9%
Brummen	2.200	7.800	34,9%	28,0%	-6,9%
Rijnwaarden	700	2.400	35,7%	27,5%	-8,2%
Laarbeek	1.900	7.000	33,1%	27,1%	-6,0%
Etten-Leur	4.800	17.700	33,7%	27,0%	-6,7%
Staphorst	1.800	6.700	28,2%	27,0%	-1,2%
Weert	7.000	26.200	31,9%	26,8%	-5,1%
Sassenheim	1.800	6.900	30,7%	26,2%	-4,5%
Terneuzen	7.200	27.600	31,5%	26,1%	-5,4%
Aalten	2.600	10.000	26,6%	26,1%	-0,5%
Appingedam	1.100	4.100	24,8%	25,9%	1,1%
Sevenum	800	3.100	27,5%	25,7%	-1,8%
Cranendonck	2.100	8.100	28,6%	25,6%	-3,1%
Woensdrecht	2.200	8.800	26,9%	25,4%	-1,5%
Dongen	2.300	9.000	29,9%	25,3%	-4,5%
Swalmen	500	2.100	33,3%	24,8%	-8,5%
Winschoten	2.800	11.400	25,6%	24,8%	-0,9%
Oude IJsselstreek	4.000	16.400	29,3%	24,7%	-4,5%
Leek	2.200	8.900	24,3%	24,7%	0,3%
Weesp	2.300	9.400	19,5%	24,6%	5,1%
Eijsden	800	3.200	26,8%	24,6%	-2,2%
Heusden	3.400	13.800	31,1%	24,5%	-6,6%
Venray	5.200	21.300	30,0%	24,4%	-5,6%
Noordenveld	2.700	11.100	28,2%	24,3%	-3,9%
Haaksbergen	2.200	9.200	27,2%	24,0%	-3,2%
Vlagtwedde	1.500	6.200	24,1%	23,8%	-0,3%
Bergen op Zoom	7.300	31.000	28,4%	23,7%	-4,7%
Nederland	911.600	7.441.600	15,5%	12,3%	-3,3%

Beschikbare gegevens

Per vestiging zijn de volgende gegevens beschikbaar:

Naam, vestigingsadres, correspondentieadres, activiteitencode (SBI 1993), aantal mannen fulltime, vrouwen fulltime, mannen parttime, vrouwen parttime (absolute gegevens op vestigingsniveau worden alleen geleverd door middel van een grootteklasse of via aggregaties). De werkgelegenheid is inclusief uitzendkrachten. Op basis van deze gegevens is elke denkbare statistiek mogelijk, eventueel gekoppeld met andere gegevensbestanden. LISA behoudt zich ten aanzien van het landelijk register LISA en de daarin opgenomen gegevens alle auteurs- en databankrechten voor.

Omvang bestand

In onderstaande tabel is opgenomen van welke gebieden het LISA-bestand 2005 informatie biedt. Vergelijkbare statistische informatie is er ook voor de periode 1996 t/m 2004.

gebied omschrijving	aantal	minimum	vestigingen maximum	totaal
6 positie postcodegebied	269.242	1	292	829.069
4 positie postcodegebied gemeenten	4.019	1	3.306	
COROP-gebieden	467	85	60.342	
Provincies	40	2.151	87.642	
	12	19.613	181.757	

Toelichting: het aantal 4 positie postcodegebieden waar vestigingen zijn is in LISA 4.019. Het aantal vestigingen per gebied varieert van 1 tot 3.306. Het totale LISA-bestand van 2005 bevat 829.069 vestigingen. CBS Landbouwtellingen zijn beschikbaar op het niveau van gemeenten (en hoger).

Informatie en/of bestellingen LISA

Voor informatie over LISA en het bestellen van onder andere statistische gegevens, steekproeftrekkingen, bestandsverrijkingen kunt u zich wenden tot de LISA Projectorganisatie en Bridgis BV. Voor koppelingen van het LISA-bestand met bijvoorbeeld geografische databestanden kunt u contact opnemen met Bridgis BV.

LISA Projectorganisatie:
Stationsplein 11
Postbus 597
7500 AN Enschede
Tel.: (053) 482 50 80
Fax: (053) 482 50 81
E-mail: info@lisa.nl
Internet: www.lisa.nl

Bridgis BV:
Sint Walburgkerkpad 3
Postbus 71
4000 AB Tiel
Tel.: (0344) 636 242
Fax: (0344) 636 246
E-mail: info@bridgis.nl
Internet: www.bridgis.nl

Colofon

LISA Nieuws is een uitgave van de Stichting LISA die als doel heeft het beschikbaar hebben van informatie over vestigingen en werkgelegenheid in geheel Nederland, primair ten behoeve van onderzoek en beleid. De Stichting vertegenwoordigt de regionale registerhouders die de informatie verzamelen, beheren en in LISA inbrengen.

Redactie: Maarten Bergmeijer, Gerben Huijgen, Freerk Viersen

Ontwerp en realisatie: De Cock Design, Tilburg

Deze uitgave is verzorgd door de LISA Projectorganisatie. Overname van tekst en cijfermateriaal is alleen toegestaan ten behoeve van niet-commercieel gebruik onder bronvermelding. Hoewel bij de uitgave de uiterste zorg is nagestreefd kan voor eventuele aanwezigheid van (zet)fouten en onvolledigheden geen aansprakelijkheid worden aanvaard.

Bestuur Stichting LISA

P.J. Vriens, voorzitter
drs. F. Viersen, secretaris
drs. G. Scholtens, penningmeester
ir. B.A. Herfst
drs. M. Bergmeijer

Regionale bronhouders LISA

Bedrijvenregister Meerlanden
Werkgebied: Gemeente Haarlemmermeer e.o.
dhr. A. Reijneveld
Tel.: (023) 567 61 30
e-mail: Ad.Reijneveld@haarlemmermeer.nl

Vestigingenregister Amsterdam
Werkgebied: Gemeente Amsterdam e.o.
mevr. C. van Oosteren
Tel.: (020) 527 94 12
e-mail: c.oosteren@os.amsterdam.nl

Werkgelegenheidsregister Stadsgebied Haaglanden
Werkgebied: Stadsgebied Haaglanden
dhr. G. Scholtens
Tel.: (070) 7501673
e-mail: g.scholtens@haaglanden.nl

Provinciaal Arbeidsplaatsenregister (PAR) Utrecht
Werkgebied: Provincie Utrecht
dhr. M. Bergmeijer
Tel.: (030) 258 23 91
e-mail: Maarten.Bergmeijer@Provincie-Utrecht.nl

Werkgelegenheidsregister Provincie Groningen
Werkgebied: Provincie Groningen (excl. Stad Groningen)
mevr. M.S.B. Joustra
Tel.: (050) 316 40 51
e-mail: m.s.b.joustra@provinciegroningen.nl

Vestigingenregister Flevoland
Werkgebied: Provincie Flevoland
dhr. P.M. Smeenk
Tel.: (0320) 265 317
e-mail: smeenk@flevoland.nl

RMO Noordwest-Holland
Werkgebied: KvK voor Noordwest-Holland
dhr. M.A. de Boer
Tel.: (072) 519 57 76
e-mail: mboer@alkmaar.kvk.nl

Vestigingenregister Limburg
Werkgebied: Provincie Limburg
dhr. R.C.M. Vaessens
Tel.: (043) 388 36 13
e-mail: r.vaessens@etil.nl

Werkgelegenheidsregister Gemeente Groningen
Werkgebied: Gemeente Groningen
dhr. T.H. Snijders
Tel.: (050) 367 70 16
e-mail: t.snijders@dia.groningen.nl

Bedrijven- en Instellingenregister Overijssel (BIRO)
Werkgebied: Provincie Overijssel
dhr. J. Bos
Tel.: (038) 499 94 52
e-mail: BIRO@prv-overijssel.nl

Regionale Informatiebank Bedrijven en Instellingen Zeeland (RIBIZ)
Werkgebied: Provincie Zeeland
dhr. R. Lucas
Tel.: (0118) 673 537
e-mail: r.lucas@zeeland.kvk.nl

Provinciale Werkgelegenheidsenquête (PWE) Gelderland
Werkgebied: Provincie Gelderland
dhr. drs. F.J. Viersen
Tel.: (026) 359 91 71
e-mail: f.viersen@prv.gelderland.nl

Vestigingenregister Noord-Brabant
Werkgebied: Provincie Noord-Brabant
Dhr. A. de Haan (I&O Research/LISA)
Tel.: (053) 482 50 10
e-mail: info@lisa.nl

Werkgelegenheidsregister Fryslân
Werkgebied: Provincie Fryslân
Dhr. M. Holkema
Tel.: (058) 292 53 85
e-mail: m.j.holkema@fryslan.nl

Drentse Werkgelegenheids-Enquête (DWE)
Werkgebied: Provincie Drenthe
dhr. R. Haverkate
Tel.: (0592) 36 55 55
e-mail: r.haverkate@drenthe.nl

Bedrijvenregister Zuid-Kennemerland + IJmond
Werkgebied: Haarlem e.o.
Dhr. A. de Haan (I&O Research/LISA)
Tel.: (053) 482 50 10
e-mail: info@lisa.nl

Bedrijvenregister Zuid-Holland (BRZ)
Werkgebied: Rijnmond en Rijnstreek
mevr. D. Zoeteman
Tel.: (010) 204 10 42
e-mail: d.zoeteman.bgs@XS4ALL.nl

Register Gooi- & Vechtstreek
werkgebied Hilversum e.o.
dhr. A. de Haan (I&O Research/LISA)
Tel.: (053) 482 50 10
e-mail: info@lisa.nl

Lisa website

