

22

Voor feiten en cijfers
over werkgelegenheid

Jaargang 15, december 2010

LISA nieuws

2

ZZP'ers en LISA

6

Nieuwe operationele definitie van creatieve industrie

8

LISA Klantendag

9

LISA 'BAG proof'?

10

LISA in beeld



ZZP'ers in LISA

Gerben Huijgen, LISA Projectorganisatie

Het begrip ZZP'er is in Nederland in hoog tempo gemeengoed geworden. Ook politici en andere beleidsmakers laten vaak hun licht schijnen over de ZZP'ers, bijv. omdat ze een belangrijke bijdrage leveren aan de flexibiliteit van de arbeidsmarkt, omdat ze een dempend effect hebben op de werkloosheidsontwikkeling, maar ook omdat men zich zorgen maakt over de kwetsbaarheid van ZZP'ers in tijden van crisis. Onlangs berichtten de media dat in de afgelopen crisistijd 10% van de ZZP'ers failliet was gegaan. Dit laatste roept dan meteen de vraag op hoe men aan deze cijfers komt.

LISA kan discussies over ZZP-beleid van statistisch basismateriaal voorzien en bepaalde ontwikkelingen signaleren en onderbouwen. Deze informatie is zeer bruikbaar voor platforms van werkgevers en werknemers en in het bijzonder de SER.

Definitie ZZP'ers

1. Het begrip ZZP'er is vooral verbonden met ontwikkelingen in branches als de bouw, installatie-sector, vervoer (ook met eigen transportmiddelen), de zorg, verzorging (o.a. kappers), kinderopvang, adviserend/ interim-management e.d.
Met behulp van de betreffende SBI-codes kan LISA inzicht geven in de ontwikkeling van de eenmansbedrijven uit het LISA-bestand in deze branches en ingaan op regionale verschillen of de mate van urbanisatie.
2. Uitgaande van de definiëring van de Belastingdienst en het UWV is er in feite geen binding aan bepaalde branches. Immers criteria zijn: minimaal 1225 uren per jaar besteden aan het bedrijf, het hebben van meerdere opdrachtgevers en minimaal € 5000,- omzet per jaar. Voor de belastingdienst heb je dan "resultaat uit onderneming" en behoort je ingeschreven te zijn in het Handelsregister. Dit ter onderscheiding van een freelancer die ook "resultaat uit overige werkzaamheden" kan hebben. Alle in het HR ingeschreven eenmansbedrijven zijn ZZP'ers. Dus ook vrije beroepsbeoefenaren als advocaten, notarissen, accountants, artsen, e.d. kunnen onder de definitie ZZP'er vallen, branches die in beleidsmatige discussies over de ZZP'ers verder nauwelijks een rol spelen.

Op basis van bovenstaande hebben wij een verkennende analyse van ZZP-ontwikkelingen gemaakt die dus betrekking heeft op alle eenmansbedrijven in het LISA-register. Hiervoor zijn vestigingen geselecteerd, met één medewerker met een baan van meer dan 12 uur (grote baan). Er is een analyse gemaakt naar de omvang van de ZZP-sector, de ontwikkeling van de werkgelegenheid van de ZZP-sector sinds 2000 en, tot slot, de regionale spreiding van ZZP-werkgelegenheid.



Sinds 2000 is de totale werkgelegenheid met 'slechts' negen procent toegenomen terwijl de ZZP-werkgelegenheid bijna verdubbelde.

Omvang van de ZZP-sector

Nederland telt 6,9 miljoen grote banen (2009). De werkgelegenheid bij vestigingen met één grote baan bedraagt 527.000 banen. Dit houdt in dat 8 procent van de totale werkgelegenheid in Nederland is te vinden bij ZZP-bedrijven. Per sector zijn er grote verschillen. In de traditionele ZZP-sector bouwnijverheid is 16 procent van de werkgelegenheid bij ZZP-bedrijven te vinden. Zowel absoluut als relatief is de ZZP-werkgelegenheid in de zakelijke dienstverlening (sectie M) nog hoger.

De ontwikkeling van de ZZP-werkgelegenheid

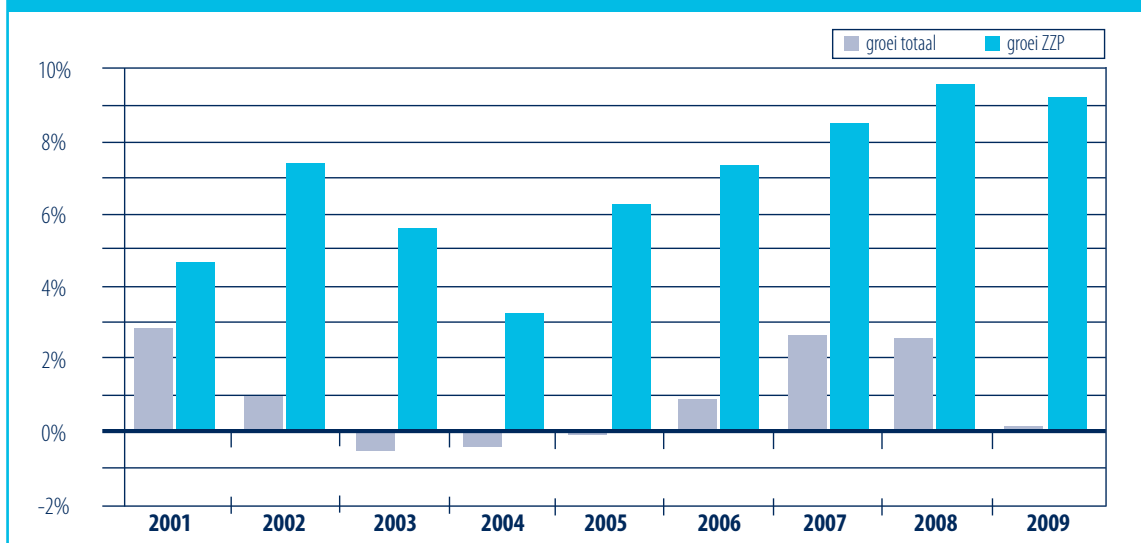
De werkgelegenheid in de ZZP-sector is in de afgelopen jaren sterk gegroeid. Jaarlijks lag het groeicijfer tussen de vier en acht procent. In afgelopen twee jaar is de ZZP-sector nog harder gegroeid. Hierbij moet wel worden opgemerkt dat dit deels een administratieve groei is vanwege de inschrijfplichting in het Nieuw Handelsregister. Dit zie je vooral in sectoren zoals financiële dienstverlening en gezondheids- en welzijnszorg. In de bouw is er geen sprake van een NHR effect en hier is de werkgelegenheid bij ZZP-bedrijven in 10 jaar verdrievoudigd. In 2000 telde de bouwsector zo'n 30.000 ZZP'ers en in 2009 waren dat er bijna 82.000. De totale werkgelegenheid in de bouw groeit in dezelfde periode nauwelijks.

Samengevat is de groei van de werkgelegenheid in de ZZP-sector veel sterker geweest dan de totale werkgelegenheids groei. Sinds 2000 is de totale werkgelegenheid met 'slechts' negen procent toegenomen terwijl de ZZP-werkgelegenheid bijna verdubbelde.

Tabel 1: Totale werkgelegenheid en ZFP-werkgelegenheid (absoluut en aandeel) per sector in Nederland (LISA 2009)

	werkgelegenheid totaal	werkgelegenheid 1 wp vestigingen	aandeel
A Landbouw, bosbouw en visserij	202.580	26.390	13%
B Winning van delfstoffen	5.950	70	1%
C Industrie	810.880	20.570	3%
D Productie / distributie / handel elektriciteit, aardgas, stoom en gekoelde lucht	29.160	140	0%
E Winning en distributie van water; afval- en afvalwaterbeheer	35.590	430	1%
F Bouwnijverheid	498.350	81.610	16%
G Groot- en detailhandel; reparatie van auto's	1.103.650	88.180	8%
H Vervoer en opslag	371.240	13.100	4%
I Logies-, maaltijd- en drankverstrekking	210.960	11.910	6%
J Informatie en communicatie	240.010	30.790	13%
K Financiële instellingen	242.640	5.880	2%
L Verhuur van en handel in onroerend goed	66.390	6.610	10%
M Advisering, onderzoek en overige specialistische zakelijke dienstverlening	603.480	112.010	19%
N Verhuur van roerende goederen en overige zakelijke dienstverlening	314.330	25.040	8%
O Openbaar bestuur, overheidsdiensten en verplichte sociale verzekeringen	439.810	200	0%
P Onderwijs	476.200	16.780	4%
Q Gezondheids- en welzijnszorg	1.003.810	28.520	3%
R Cultuur, sport en recreatie	111.370	22.880	21%
S Overige dienstverlening	142.030	35.930	25%
Totaal	6.908.410	527.010	8%

Grafiek 1: Ontwikkeling werkgelegenheid totaal en bij ZFP-bedrijven, sinds 2000



Regionale spreiding van ZZP-werkgelegenheid

Tot slot is een eerste analyse gemaakt van de regionale spreiding van ZZP-werkgelegenheid. Hierbij is berekend welk deel van de totale werkgelegenheid een provincie voor haar rekening neemt, en welk deel van de ZZP-werkgelegenheid er in die provincie is gevestigd.

Een vijfde (21 procent) van de ZZP-werkgelegenheid is in de provincie Noord-Holland gesitueerd. Dit is meer dan je op basis van het belang van Noord-Holland in de totale werkgelegenheid zou verwachten. Dat aandeel is met 17 procent namelijk kleiner. Een andere provincie met relatief veel ZZP-werkgelegenheid is Gelderland. Gelderland is verantwoordelijk voor 12 procent van de totale werkgelegenheid in Nederland terwijl hier ruim 14 procent van de ZZP-werkgelegenheid is gevestigd. De provincie Zuid-Holland valt op door haar relatief lage aandeel in de ZZP-werkgelegenheid (15 procent tegenover 21 procent voor het totaal).

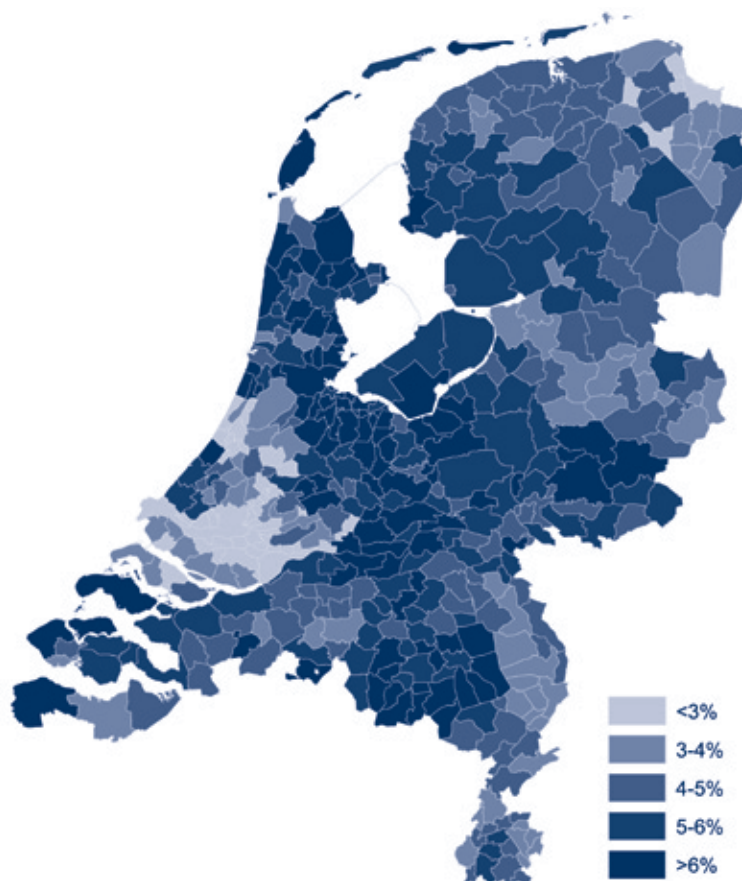
Conclusies

Met LISA cijfers kan de ZZP-sector benaderd worden door eenmansbedrijven te selecteren. Deze ZZP-bedrijven zijn goed voor ongeveer 8 procent van de totale werkgelegenheid in Nederland. In de afgelopen jaren is het belang van de ZZP-bedrijven voor de Nederlandse economie gegroeid. De werkgelegenheid bij ZZP'ers is harder gegroeid dan gemiddeld. Noord-Holland en Gelderland vallen op door een relatief hoog aandeel werkgelegenheid in de ZZP-sector. Op pagina 10 ('LISA in beeld') is een overzicht opgenomen van de ZZP-werkgelegenheid naar COROP-gebied. Met LISA kan voor elke sector, regio/gemeente en periode een nadere analyse van de ZZP-sector worden gemaakt. U kunt hiervoor contact opnemen met de LISA projectorganisatie.

Tabel 2: Totale werkgelegenheid en ZZP-werkgelegenheid per provincie

	totale werkgelegenheid	%	totale ZZP-werkgelegenheid	%
Groningen	222.140	3,2	15.020	2,9
Friesland	232.130	3,4	19.540	3,7
Drenthe	179.400	2,6	13.300	2,5
Overijssel	455.400	6,6	29.410	5,6
Flevoland	138.770	2,0	13.760	2,6
Gelderland	821.780	11,9	75.520	14,3
Utrecht	575.980	8,3	48.230	9,2
Noord-Holland	1.196.780	17,3	109.550	20,8
Zuid-Holland	1.427.550	20,7	77.110	14,6
Zeeland	137.700	2,0	12.930	2,5
Noord-Brabant	1.075.150	15,6	82.720	15,7
Limburg	445.630	6,5	29.920	5,7
Totaal	6.908.410	100,0	527.010	100,0

Aandeel ZZP'ers in de potentiële beroepsbevolking (15-64 jaar) per gemeente (LISA 2009)



Nieuw bestuurslid LISA

Sinds augustus 2010 is Peter Lucassen toegetreten tot het LISA bestuur. Hij neemt hier de plek in van Ben Herfst. Ben is meer dan 10 jaar bestuurslid geweest en heeft er voor gekozen andere dingen te gaan doen. Ben is altijd sterk geweest in het proces, de belangenbehartiging van LISA en kon prima hoofd- en bijzaken onderscheiden. Een prima bestuurder dus. Wij hopen met Peter Lucassen dat het bestuur weer op kracht is en alle benodigde disciplines voldoende zijn vertegenwoordigd om LISA verder te ontwikkelen.

Ben introduceert Peter

Bij mijn afscheid van het bestuur van LISA koos ik in mijn afscheidsspeech voor het thema: Overleven. Dat is namelijk een van de grootste kwaliteiten van LISA. Als die kwaliteit er niet steeds was geweest dan had LISA al lang opgehouden te bestaan. Dank zij een bestuur dat sterk gelooft in het product LISA, is LISA nog altijd het belangrijkste gegevensbestand voor de werkgelegenheid in Nederland. Dat wordt door vele organisaties, instituten en adviesbureaus als zodanig erkend.

Waren wij maar als Ollie B. Bommel, die met groot gemak kon zeggen: "Geld speelt geen rol". Maar nee, nieuwe bezuinigingsrondes zullen LISA wederom op de proef stellen. Dus zal het thema overleven opnieuw een sterk beroep doen op het bestuur. Ik wens het bestuur met Peter daar alle succes van de wereld bij.

Peter stelt zich zelf even voor

Na een studie psychologie aan de Radboud Universiteit ben ik in 1981 afgestudeerd in de hoofdrichting sociale psychologie. Na mijn afstuderen heb ik een aantal jaren als onderzoeker op het ITS gewerkt. Het is een onderzoeksinstituut van de Radboud Universiteit in Nijmegen dat in opdracht van derden onderzoek verricht. Ik heb in die periode vanaf 1981 onderzoek verricht op het terrein van het onderwijs en arbeidsmarkt. In 1989 kreeg ik op het ITS de taak om de automatisering aan te sturen die ook in het onderzoek toen steeds belangrijker werd.

Begin 2002 werd ik hoofd van de afdeling dataverzameling en data-analyse. Echter al snel in dat jaar – april 2002 - trad ik toe als wethouder tot het college van Burgemeester en Wethouders van de gemeente Nijmegen. Dit heb ik tot april 2009 gedaan. In de portefeuille die als wethouder had zat Financiën, Personeel & Organisatie (2002-2006), wonen (2006-2009) en Facilitaire zaken.

Ik wil de komende tijd graag een bijdrage leveren als lid van het bestuur van LISA. Ik denk dat ik door mijn ervaring als onderzoeker heel goed aansluiting kan vinden bij dat veld. Ik heb ervaring met grootschalige dataverzamelingen. Door mijn bestuurlijke ervaring als voormalig wethouder weet ik ook uit eigen ervaring wat aan de andere kant van de tafel de behoeften en wensen zijn.



Nieuwe operationele definitie van creatieve industrie

Op basis van TNO-notitie 'Creatieve industrie in de SBI 2008 indeling, Paul Rutten, Olaf Koops en Monique Roso, 2010

De creatieve industrie is cultureel en economisch een belangrijke sector. Hij zorgt voor culturele ontwikkeling, verschaft banen en creëert waarde. TNO heeft de nieuwe operationele definitie van creatieve industrie in de nieuwe standaard bedrijfsindeling (SBI 2008) ontwikkeld.

TNO maakt onderscheid tussen kunsten en cultureel erfgoed, media en entertainmentindustrie en creatieve zakelijke dienstverlening. Daaronder worden specifieke bedrijfstakken ingedeeld op basis van hun plaats in de SBI 2008.

De bedrijfsindeling heeft gevolgen gehad voor de meetbaarheid van bepaalde deelsegmenten van de creatieve industrie. Ook is de nieuwe bedrijfsindeling aanleiding geweest om het theoretische concept kritisch te bekijken. Dit heeft geleid tot een verbreding van het begrip creatieve industrie.

Kunsten en cultureel erfgoed

Meer dan in andere onderdelen van de creatieve industrie staat in de kunsten het artistieke en creatieve genie centraal. In het domein van het cultureel erfgoed gaat het vooral om de erkende historische waarde. Kunsten en cultureel erfgoed nemen een bijzondere positie in cultuur en samenleving in. De nationale, de provinciale én de gemeentelijke overheden kiezen ervoor om de ontwikkeling, exploitatie en onderhoud ervan niet aan de markt voor vraag en aanbod over te laten, maar stellen voor creatie, productie, uitgave en distributie publieke gelden ter beschikking. Deze overheden financieren niet alleen de actueel geproduceerde kunsten, maar ook het culturele erfgoed. Het deelsegment 'Kunsten en cultureel erfgoed' bestaat uit:

- podiumkunsten (o.a. beoefening en productie van podiumkunst, theaters)
- scheppende kunsten (o.a. kunstgalerieën)
- cultureel erfgoed (o.a. musea, bibliotheken, kunstuitleen).
- overige kunst en erfgoed (o.a. dienstverlening voor uitvoerende kunst)

Media en entertainmentindustrie

De media en entertainmentindustrie opereren op de consumentenmarkt en zijn in vergelijking met kunsten en cultureel erfgoed, zeer marktgedreven. Het overgrote deel van de inkomsten komt van de exploitatie van goederen en diensten op de markt. Overheidssubsidie speelt over het geheel genomen een kleine rol. Belangrijkste uitzonderingen vormen de Publieke Omroep, de filmindustrie en de incidentele perssubsidies die door publieke organisaties aan persorganen of journalisten worden verleend.

Binnen de definitie van media en entertainmentindustrie vallen verschillende deelsectoren die op hun beurt vertaald kunnen worden in binnen de standaard bedrijfsindeling aangeduide bedrijfstakken.

Het eerste belangrijke te onderscheiden deel terrein kan worden aangeduid met de media, hier opgevat als vormen van creatie, productie en exploitatie van informatie, in een vast patroon en periodiek verschijnend gericht op een algemeen publiek. Dat deel valt op zijn beurt weer uiteen in omroep en persmedia (dagbladers en tijdschriften).

De tweede cluster van activiteiten heeft betrekking op wat wel wordt aangeduid met de entertainmentindustrie, waartoe hier ook de boekenuitgevers worden gerekend. Het gaat hier om een industrie die traditioneel in principe losstaande producties uitgeeft op fysieke dragers. Het deelsegment 'media en entertainmentindustrie' bestaat uit:

- omroep (productie van televisieprogramma's en televisie-omroepen)
- persmedia (o.a. uitgeverijen van kranten)
- film (o.a. productie van films, bioscopen).
- muziekindustrie
- boekenindustrie
- gaming (o.a. uitgeverijen van computerspellen)
- live entertainment (o.a. pretparken, circus, kermis)

Creatieve zakelijke dienstverlening

Het derde onderdeel van de creatieve industrie, dat hier wordt onderscheiden, is de creatieve zakelijke dienstverlening. Bedrijven die hiertoe gerekend worden opereren op de zakelijke markt. Producten en diensten die zij toeleveren voegen symbolische waarde toe aan de producten en diensten die hun afnemers op de markt brengen. Belangrijkste sectoren hierbinnen zijn architectuur, vormgeving en reclame. De basis van de activiteiten van deze creatieve bedrijven is dat ze helpen de concurrentiepositie van andere bedrijven te vergroten. Dat doen ze door de betekenis en belevingsaspecten van hun producten en diensten te verbeteren, of in meer algemene zin, ervoor te zorgen dat de producten en diensten ook cultureel aansluiting hebben bij de beoogde doelgroep.

Het deelsegment 'creatieve zakelijke dienstverlening' bestaat uit:

- communicatie en informatie (o.a. reclambureaus, organisatie van congressen)
- vormgeving en ontwerp (architecten, vormgeving)

Op basis van deze beschrijving van de creatieve industrie heeft TNO de volgende afbakening gemaakt, volgende nieuwe SBI 2008 indeling. Alle LISA gegevens, dus ook informatie uit bestanden sinds 1996 zijn beschikbaar met SBI 2008. Hierdoor kunnen ontwikkelingen in de creatieve sector op basis van SBI2008 met LISA data gemonitord worden. Voor meer informatie kunt u contact opnemen met de LISA projectorganisatie.

TNO afbakening creatieve industrie, SBI 2008

Afbakening op bedrijfstakkeniveau van de creatieve industrie naar kunsten en cultureel erfgoed, media en entertainmentindustrie, en creatieve zakelijke dienstverlening, volgens de SBI 2008 standaard bedrijfsindeling

Kunsten en cultureel erfgoed		Media en entertainmentindustrie		Creatieve zakelijke dienstverlening	
7990	Informatieverstrekking op het gebied van toerisme	5811	Uitgeverijen van boeken	7021	Public relations bureaus
90011	Beoefening van podiumkunst	5813	Uitgeverijen van kranten	7111	Architecten
90012	Producenten van podiumkunst	5814	Uitgeverijen van tijdschriften	7311	Reclamebureaus
9002	Dienstverlening voor uitvoerende kunst	5819	Overige uitgeverijen (niet van software)	7312	Handel in advertentieruimte en -tijd
9003	Schrijven en overige scheppende kunst	5821	Uitgeverijen van computerspellen	7410	Industrieel ontwerp en vormgeving
90041	Theaters en schouwburgen	5829	Overige uitgeverijen van software	8230	Organiseren van congressen en beurzen
91011	Openbare bibliotheken	59111	Productie van films (geen televisiefilms)		
91012	Kunstuitleencentra	59112	Productie van televisieprogramma's		
91019	Overige culturele uitleencentra en openbare archieven	5912	Facilitaire activiteiten voor film- en televisieproductie		
91021	Musea	5913	Distributie van films en televisieproducties		
91022	Kunstgalerieën en -expositieruimten	5914	Bioscopen		
9103	Monumentenzorg	5920	Maken en uitgeven van geluidsopnamen		
94993	Steunfondsen (niet op het gebied van welzijnszorg)	6010	Radio-omroepen		
94994	Vriendenkringen op het gebied van cultuur, fanclubs	6020	Televisieomroepen		
		6321	Persagentschappen		
		6329	Overige dienstverlenende activiteiten op het gebied van info		
		74201	Fotografie		
		90013	Circus en variété		
		93211	Pret- en themaparken		
		93212	Kermisattracties		

Bron: Rutten, Koops en Roso (2010)

LISA Klantendag 2010

Maarten Bergmeijer

Op 9 september hebben meer dan 20 belangstellenden kennis kunnen nemen van de ontwikkelingen in het landelijk werkgelegenheidsregister LISA tijdens de klantendag, die dit jaar voor de tweede keer is georganiseerd. Er waren boeiende presentaties van het Planbureau voor de Leefomgeving en TNO. In levendige discussies kwamen toepassingsmogelijkheden en kwaliteitsaspecten van LISA aan bod.

De geïnteresseerden kwamen uit de hoek van het bedrijfsleven (banken, onderzoeksbureaus), brancheorganisaties en alle lagen van de overheid. Een deel van de bezoekers had al ervaring opgedaan met de producten uit LISA. Voor anderen was dit een eerste kennismaking.

Er stonden twee presentaties op het programma door gebruikers van LISA informatie waarbij duidelijk werd voor welke rol LISA speelt in de informatievoorziening t.b.v. ruimtelijke economie.

Voor Hans van Amsterdam van het Planbureau voor de Leefomgeving, onderdeel van het Ministerie van IM (voormalig Ministerie van VROM), is LISA het basisbestand voor regionale en ruimtelijke economische vraagstukken. Het PBL beschikt over de werkgelegenheid in de jaargangen 1996 t/m 2009 zodat op alle denkbare ruimtelijke schaalniveaus van nationaal tot adresniveau gekeken kan worden. PBL gebruikt de LISA data o.a. voor analyse van ruimtelijke patronen, het regionaliseren van CBS gegevens en ontwikkelingen op bedrijventerreinen.

Vervolg op pagina 8

Door koppelingen met andere bestanden, zoals statistieken van het CBS over de toegevoegde waarde, wordt gedetailleerd inzicht verkregen in de productiviteit van het bedrijfsleven. Geografische analyses zijn mogelijk o.a. voor het bepalen van verstedelijking in bundelingsgebieden en ontwikkelingen van de bedrijvigheid langs snelwegen. LISA data gekoppeld met het IBIS-bestand bedrijventerreinen gebruikt het PBL voor de raming toekomstige ruimtebehoefte. De details van LISA maken het mogelijk gebiedstyperingen vast te stellen b.v. voor het bepalen van stedelijke milieus en functiemenging. Hiervoor combineert PBL LISA met CBS bodemgebruik. Het PBL vergelijkt de situatie van vestigingslocaties per jaar. Hiermee kan een beeld verkregen worden van bedrijfsmigraties tussen diverse typen werklocaties.

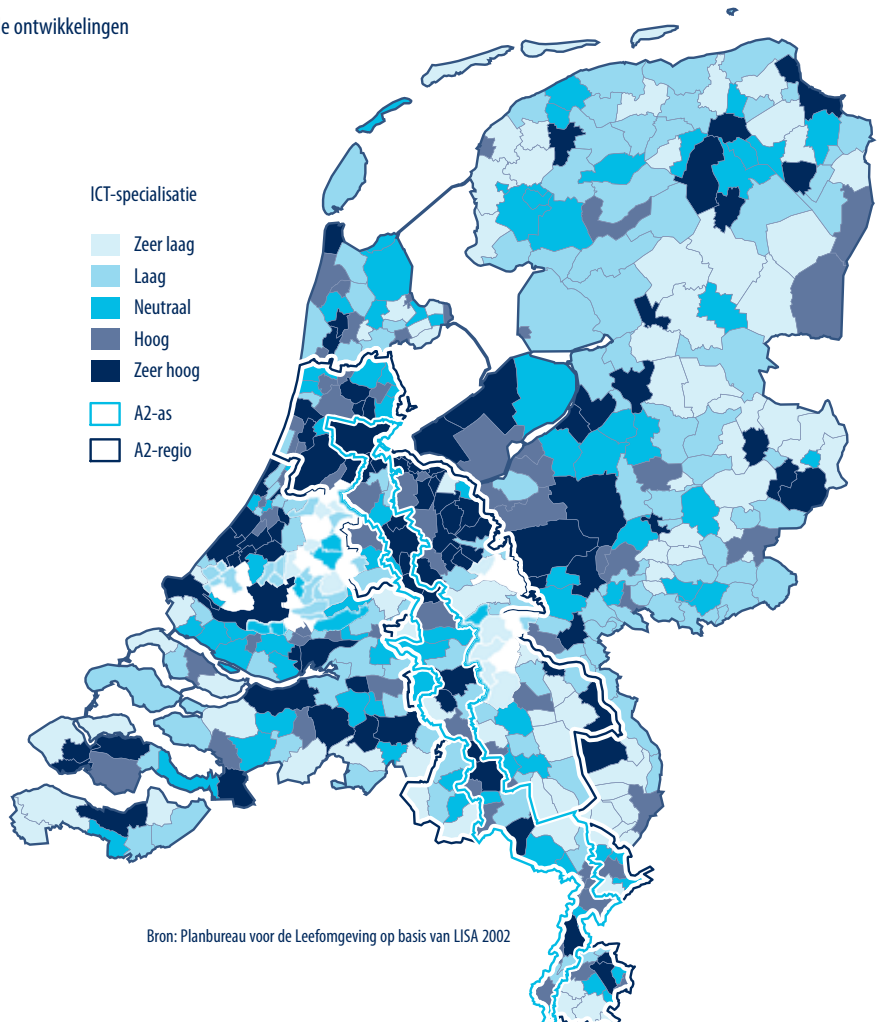
Olaf Koops van TNO Bouw en Ondergrond legt uit dat dit onderdeel van TNO onderzoek doet naar ruimtelijk-economische dynamiek en investeringsstrategieën. Belangrijke producten in dit verband zijn de Randstadmonitor, effectberekeningen van ruimtelijke investeringen en de Cross Media Monitor. TNO beschikt, naast LISA, over veel databases met economische data. De kracht van LISA ligt in de beschikbaarheid van de details. LISA is transparant en geeft inzicht in economische activiteit tot op bedrijfsniveau. Een van de toepassingen waar TNO LISA voor gebruikt is het in beeld brengen van de creatieve sector. Vragen die met LISA beantwoord kunnen worden hebben betrekking op de groei van specifieke branchecombinaties, stedelijke vestigingsvoorkeuren en indirecte effecten zoals innovatie en leefbaarheid. In de Cross Media Monitor wordt bijvoorbeeld de creatieve sector gecombineerd met ICT om een beeld te krijgen van de ontwikkelingen in de aspecten content, diensten en hardware.

In LISA zijn de bedrijfsactiviteiten geregistreerd met de nieuwste SBI 2008 codering. Door te combineren met andere bronnen kan TNO specifieke deelbranches nog verder onderscheiden.

In de discussies na de presentaties kwamen een aantal nuttige onderwerpen aan de orde die betrekking hebben op de informatieinhoud van LISA. Er blijkt o.a. behoefte aan meer detailinformatie over de redenen waarom bedrijven starten of stoppen, zodat analyses gemaakt kunnen worden van b.v. faillissementen. Ook is er behoefte aan landelijke pendelinformatie. Er leeft een wens om bedrijven beter over de grenzen van LISA registerregio's te kunnen volgen en bedrijfsmigraties en dynamiek in kaart te brengen. Opgemerkt is verder dat verschillende nieuwe SBI2008-codes nog niet gevuld zijn in LISA. Een voorbeeld is de Gaming-industrie, code 5821, die nog niet is terug te vinden in LISA.

Al deze aandachtspunten worden door de LISA organisatie beoordeeld op praktische uitvoerbaarheid. LISA zoekt daarbij steeds naar mogelijkheden om de kwaliteit van de geleverde data te verbeteren en innovatieve producten beschikbaar te stellen zodat bij een volgende klantendag gemeld kan worden dat LISA nog beter en aantrekkelijker is geworden.

ICT-gevoelige werkgelegenheid in gemeenten langs de A2-snelwegas en in de A2-corridor



Bron: Planbureau voor de Leefomgeving op basis van LISA 2002



Voorbeeld van analyses van LISA data door PBL

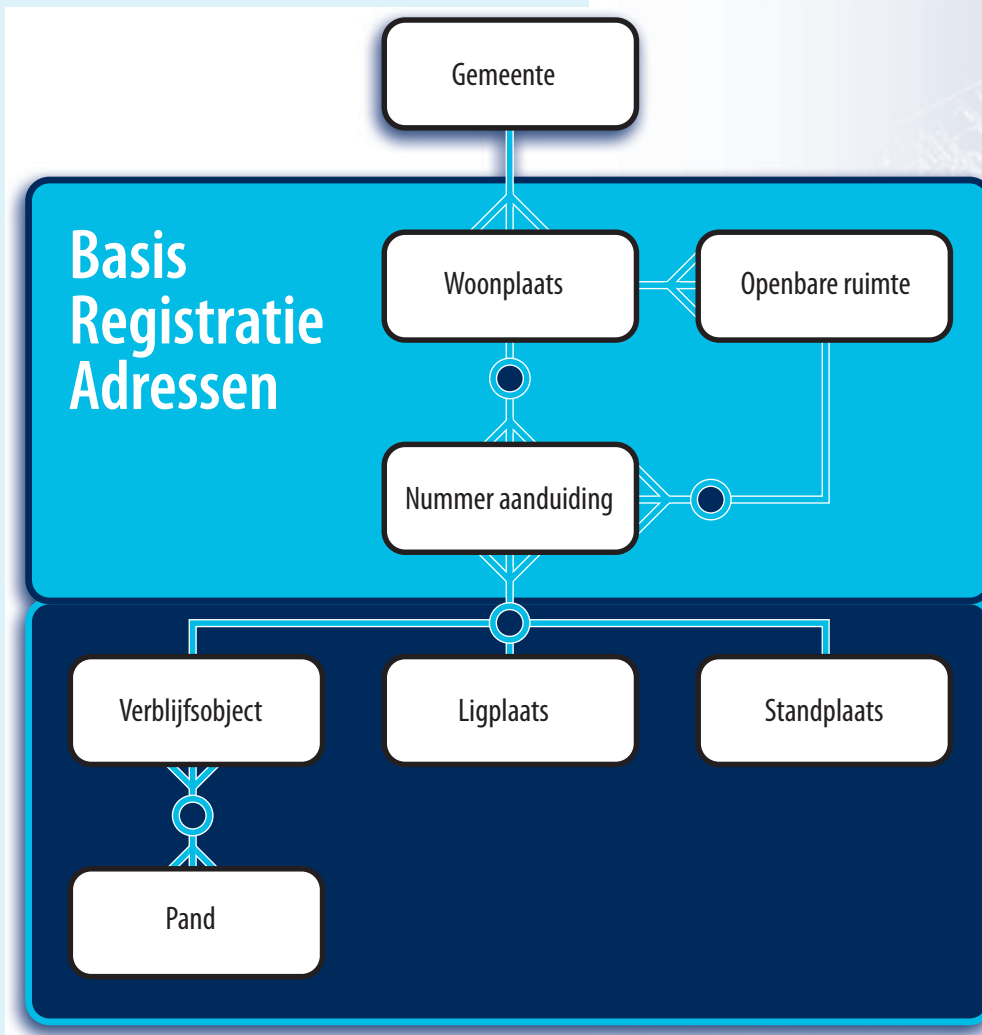
LISA 'BAG-proof'?

De BAG (Basisregistraties Adressen en Gebouwen) bevat gemeentelijke basisgegevens van alle adressen en gebouwen in een gemeente. BAG is een belangrijk onderdeel van het stelsel van basisregistraties. Hierin zijn de belangrijkste gegevens verzameld die de overheid nodig heeft om haar werk te doen. Denk bijvoorbeeld aan persoonsgegevens, namen en adressen van bedrijven en eigenaren van percelen. In verschillende wetten is de kwaliteit van deze gegevens gewaarborgd.

Door de komst van de BAG als één van de basisregistraties wordt de kwaliteit van adressen verder verbeterd. Op dit moment bekijkt LISA op welke wijze zij kan profiteren van de mogelijkheden die de BAG biedt. Eén van de meest voor de hand liggende opties is de adresgegevens van bedrijven over te nemen uit het Nieuw Handelsregister van de Kamer van Koophandel.

Omdat het NHR ook deel uitmaakt van het stelsel van basisregistraties zullen de NHR adressen conform de BAG moeten worden geregistreerd. Op dit moment is echter niet bekend op welke termijn de NHR adressen BAG-proof zijn. Daarom bekijkt LISA of zij nu al kan aansluiten bij de BAG om zo de adressen van vestigingen in LISA conform de schrijfwijze van de BAG op te nemen. Op deze manier is er geen onduidelijkheid meer over de juiste schrijfwijze en kunnen LISA vestigingen op basis van adres makkelijker aan andere bestanden gekoppeld worden. Op dit moment zijn ruim 200 gemeenten aangesloten bij de BAG. Meer informatie over de BAG is te vinden op www.bag.vrom.nl.

Gegevensmodel van de BAG



LISA in beeld

ZZZP-werkgelegenheid, totaal en aandeel in de totale werkgelegenheid (grote banen) in de 40 Nederlandse COROP-regio's (LISA 2009)

Regio	Grote banen (totaal)	Grote banen (ZZP)	% ZZP in totaal
Zuidwest-Gelderland	93.680	10.800	11,5%
Agglomeratie Haarlem	76.340	8.680	11,4%
Het Gooi en Vechtstreek	97.570	10.860	11,1%
Kop van Noord-Holland	123.440	13.620	11,0%
Alkmaar en omgeving	81.360	8.590	10,6%
Overig Zeeland	97.750	9.730	10,0%
Zaanstreek	55.320	5.500	9,9%
Flevoland	138.770	13.760	9,9%
Zuidwest-Friesland	37.440	3.640	9,7%
Achterhoek	154.980	14.950	9,6%
Veluwe	280.160	24.440	8,7%
Umond	66.390	5.750	8,7%
Arnhem/Nijmegen	292.970	25.330	8,6%
Zuidoost-Noord-Brabant	347.480	29.170	8,4%
Utrecht	575.980	48.230	8,4%
Oost-Groningen	43.300	3.620	8,4%
Noord-Friesland	117.730	9.670	8,2%
Groot-Amsterdam	696.360	56.560	8,1%
Zuidoost-Friesland	76.970	6.220	8,1%
Zeeuwsch-Vlaanderen	39.950	3.200	8,0%
Midden-Noord-Brabant	179.250	13.960	7,8%
Noord-Drenthe	65.580	5.000	7,6%
Agglomeratie 's-Gravenhage	369.020	28.100	7,6%
Zuidoost-Drenthe	59.480	4.500	7,6%
Midden-Limburg	91.360	6.800	7,4%
West-Noord-Brabant	259.760	18.920	7,3%
Noordoost-Noord-Brabant	288.650	20.660	7,2%
Zuidwest-Drenthe	54.340	3.810	7,0%
Zuidwest-Overijssel	58.090	3.970	6,8%
Zuid-Limburg	237.670	15.940	6,7%
Delft en Westland	104.560	6.950	6,6%
Twente	245.000	15.970	6,5%
Delfzijl en omgeving	15.540	1.000	6,4%
Overig Groningen	163.300	10.400	6,4%
Noord-Overijssel	152.310	9.460	6,2%
Noord-Limburg	116.610	7.190	6,2%
Oost-Zuid-Holland	109.210	6.520	6,0%
Agglomeratie Leiden en Bollenstreek	143.630	6.820	4,7%
Groot-Rijnmond	546.240	22.480	4,1%
Zuidoost-Zuid-Holland	154.890	6.240	4,0%
Nederland	6.908.410	527.010	7,6%

LISA service

Bestuur Stichting LISA

P.J. Vriens, voorzitter
drs. F. Viersen, secretaris
drs. G. Scholtens, penningmeester
drs. P. Lucassen
drs. M. Bergmeijer

Regionale bronhouders LISA

Werkgelegenheidsregister Provincie Groningen
Werkgebied: Provincie Groningen (excl. Stad Groningen)
mevr. M. Punter
Tel.: (050) 316 44 72
E-mail: m.punter@provinciegroningen.nl

Werkgelegenheidsregister Gemeente Groningen
Werkgebied: Gemeente Groningen
dhr. T.H. Sniijders
Tel.: (058) 292 53 85
E-mail: t.sniijders@os.groningen.nl

Werkgelegenheidsregister Fryslân
Werkgebied: Provincie Fryslân
Dhr. M. Holkema
Tel.: (058) 367 50 85
E-mail: m.j.holkema@fryslan.nl

Drentse Werkgelegenheids-Enquête (DWE)
Werkgebied: Provincie Drenthe
dhr. R. Haverkate
Tel.: (0592) 36 55 55
E-mail: r.haverkate@drenthe.nl

Bedrijven- en Instellingenregister Overijssel (BIRO)
Werkgebied: Provincie Overijssel
dhr. J. Bos
Tel.: (038) 499 94 52
E-mail: BIRO@overijssel.nl

Vestigingenregister Flevoland
Werkgebied: Provincie Flevoland
dhr. P.M. Smeenk
Tel.: (032) 026 53 17
E-mail: smeenk@flevoland.nl

RMO Noordwest-Holland
Werkgebied: KvK voor Noordwest-Holland
dhr. drs. M.A. de Boer
Tel.: (072) 519 57 76
E-mail: mboer@alkmaar.kvk.nl

Vestigingenregister Noord-Holland
Werkgebied: Hilversum e.o. en Haarlem e.o.
Mevr. M. Wisse (Provincie Noord-Holland)
Tel.: (023) 514 44 13
E-mail: wisssem@noord-holland.nl

Bedrijvenregister Meerlanden
Werkgebied: Gemeente Haarlemmermeer e.o.
dhr. A. Reijneveld
Tel.: (023) 567 61 30
E-mail: Ad.Reijneveld@haarlemmermeer.nl

Vestigingenregister Amsterdam
Werkgebied: Gemeente Amsterdam e.o.
mevr. C. van Oosteren
Tel.: (020) 527 94 12
E-mail: coosteren@os.amsterdam.nl

Provinciaal Arbeidsplaatsenregister (PAR) Utrecht
Werkgebied: Provincie Utrecht
dhr. drs. M. Bergmeijer
Tel.: (030) 258 23 91
E-mail: Maarten.Bergmeijer@provincie-utrecht.nl

Provinciale Werkgelegenheids-Enquête (PWE) Gelderland
Werkgebied: Provincie Gelderland
dhr. drs. F.J. Viersen
Tel.: (026) 359 91 71
E-mail: f.viersen@prv.gelderland.nl

Werkgelegenheidsregister Stadsgebied Haaglanden
Werkgebied: Stadsgebied Haaglanden
dhr. G. Scholtens
Tel.: (070) 750 16 73
E-mail: g.scholtens@haaglanden.nl

Bedrijvenregister Zuid-Holland (BRZ)
Werkgebied: Rijnmond en Rijnstreek
mevr. D. Zoeteman
Tel.: (010) 204 10 42
E-mail: d.zoeteman@bgs-schiedam.nl

Vestigingenregister West-Brabant
Werkgebied West-Brabant
Dhr. W. Oijen
Tel.: (076) 529 35 03
E-mail: wf.oijen@breda.nl

Vestigingenregister Midden-Brabant
Werkgebied Tilburg e.o.
Dhr. T. Doornbos
Tel.: (013) 542 86 52
E-mail: tom.doornbos@tilburg.nl

Vestigingenregister Eindhoven
Werkgebied gemeente Eindhoven e.o.
Dhr. H. Ten Caten
Tel.: (040) 238 23 55
E-mail: h.ten.caten@eindhoven.nl

Vestigingenregister Helmond
Werkgebied gemeente Helmond e.o.
Dhr. W. Maasackers
Tel.: (0492) 58 72 95
E-mail: w.maasackers@helmond.nl

Vestigingenregister Noordost Noord-Brabant
Werkgebied: regio Noordost Noord-Brabant
Dhr. A. de Haan (I&O Research)
Tel.: (053) 482 50 10
E-mail: info@lisa.nl

Regionale Informatiebank Bedrijven en Instellingen Zeeland (RIBIZ)
Werkgebied: Provincie Zeeland
dhr. R. Lucas
Tel.: (0118) 67 35 37
E-mail: rlucas@zeeland.kvk.nl

Vestigingenregister Limburg
Werkgebied: Provincie Limburg
dhr. R.C.M. Vaessens
Tel.: (043) 388 36 13
E-mail: r.vaessens@etil.nl

Beschikbare gegevens

Per vestiging zijn de volgende gegevens beschikbaar:

Naam, vestigingsadres, correspondentieadres, activiteitencode (SBI 1993), aantal mannen met grote baan, vrouwen met grote baan, mannen met kleine baan, vrouwen met kleine baan (absolute gegevens op vestigingsniveau worden alleen geleverd door middel van een grootteklasse of via aggregaties). De werkgelegenheid is inclusief uitzendkrachten. Op basis van deze gegevens is elke denkbare statistiek mogelijk, eventueel gekoppeld met andere gegevensbestanden. LISA behoudt zich ten aanzien van het landelijk register LISA en de daarin opgenomen gegevens alle auteurs- en databankrechten voor.

Omvang bestand

In onderstaande tabel is opgenomen van welke gebieden het LISA-bestand 2009 informatie biedt. Vergelijkbare statistische informatie is er ook voor de periode 1996-2009.

gebied omschrijving	aantal gebieden	vestigingen minimum	vestigingen maximum	vestigingen totaal
6 positie postcodegebied	311.296	1	258	1.037.495
4 positie postcodegebied gemeenten	4.047	1	3.851	
COROP-gebieden	441	109	75.612	
Provincies	40	2.337	107.745	
	12	25.744	210.690	

Toelichting: Toelichting: het aantal 4 positie postcodegebieden met vestigingen is in LISA 4.047. Het aantal vestigingen varieert van 1 tot 3.851. Het totale LISA-bestand van 2009 bevat 1.037.495 vestigingen.

Informatie en/of bestellingen LISA

Voor informatie over LISA en het bestellen van onder andere statistische gegevens, steekproeftrekkingen, bestandsverrijkingen kunt u zich wenden tot de LISA Projectorganisatie en Bridgis BV. Voor koppelingen van het LISA-bestand met bijvoorbeeld geografische databestanden kunt u contact opnemen met Bridgis BV.

LISA Projectorganisatie: Stationsplein 11
Postbus 597
7500 AN Enschede
Tel.: (053) 482 50 80
Fax: (053) 482 50 81
E-mail: info@lisa.nl
Internet: www.lisa.nl

Bridgis BV: Sint Walburgkerkpad 3
Postbus 71
4000 AB Tiel
Tel.: (0344) 636 242
Fax: (0344) 636 246
E-mail: info@bridgis.nl
Internet: www.bridgis.nl

Colofon

LISA Nieuws is een uitgave van de Stichting LISA die als doel heeft het beschikbaar hebben van informatie over vestigingen en werkgelegenheid in geheel Nederland, primair ten behoeve van onderzoek en beleid. De Stichting vertegenwoordigt de regionale registerhouders die de informatie verzamelen, beheren en in LISA inbrengen.

Redactie: Maarten Bergmeijer, Gerben Huijgen, Freerk Viersen

Deze uitgave is verzorgd door de LISA Projectorganisatie. Overname van tekst en cijfermateriaal is alleen toegestaan ten behoeve van niet-commercieel gebruik onder bronvermelding. Hoewel bij de uitgave de uiterste zorg is nagestreefd kan voor eventuele aanwezigheid van (zet)fouten en onvolledigheden geen aansprakelijkheid worden aanvaard.

Lisa website

Data op de LISA-website

LISA is een databestand met gegevens over alle vestigingen in Nederland waar betaald werk wordt verricht. Alle mogelijke selecties zijn beschikbaar. Neem hiervoor contact op met de LISA Projectorganisatie.

De website van LISA biedt u daarnaast de mogelijkheid om zelf werkgelegenheidsinformatie te downloaden. Ook hier kunt u eigen selecties maken. Zowel op landelijk niveau als op het niveau van provincies, COROP-gebieden en gemeenten is informatie rechtstreeks te downloaden. Ook zijn uitsplittingen naar sector mogelijk. De informatie is beschikbaar vanaf 1996.

