

24

Voor feiten en cijfers
over werkgelegenheid

Jaargang 17, maart 2012

LISA nieuws



2

Pendelonderzoek

4

LISA 2011 is gereed!

5

LISA klantendag 2011

6

MKB in LISA

9

Recreatie en toerisme

10

LISA in beeld

Pendelonderzoek

De LISA-registers enquêteren jaarlijks onder bedrijven naar werkgelegenheid. Door een aantal registers wordt daarnaast periodiek aan bedrijven gevraagd opgave te doen van de woonplaatsen van de medewerkers. Hierdoor kan inzicht verkregen worden in de pendelstromen naar de regio waar het onderzoek heeft plaatsgevonden. Dat kan bijna op elk gewenst detailniveau; naast de inkomende pendel voor een gemeente kan ook de inkomende pendel van een plaats, wijk of zelfs bedrijventerrein in beeld gebracht worden. De herkomst van de werkzame personen wordt meestal gepresenteerd op het schaalniveau van gemeenten, maar dat kan ook voor woonplaatsen.

Figuur 1: Pendelstroom naar de gemeente Arnhem

Gemeentenaam naar van (herkomstgemeente)	Arnhem
Arnhem	42.850
Lingewaard	5.360
Nijmegen	4.580
Rheden	4.440
Overbetuwe	3.880
Duiven	3.350
Westervoort	2.750
Zevenaar	2.740
Renkum	2.570
Montferland	1.610
Doetinchem	1.490
Ede	1.490
Apeldoorn	1.450
(...)	
Amsterdam	350
Groningen	100
Rotterdam	90
Venlo	50
Ooststellingwerf	10
Overige gemeenten	18.220
Totaal	97.390

In figuur 1 zijn als voorbeeld de uitkomsten voor de gemeente Arnhem opgenomen. In totaal werkten er in Arnhem (peildatum 1 april 2010, grote en kleine banen¹⁾ 97.390 mensen. Hiervan kwamen er 42.850 uit Arnhem zelf. Uit de gemeente Lingewaard (buurgemeente) waren dat er 5.360. De lijst van herkomstgemeenten bestaat in beginsel uit alle Nederlandse gemeenten. Ter illustratie zijn de gegevens ook opgenomen van enkele kleinere pendelstromen. Worden alle gegevens voor bijv. Gelderland naast elkaar gezet dan ontstaat een pendelmatrix van 56 Gelderse gemeenten uitgezet tegen 418 Nederlandse gemeenten (situatie 1 januari 2011).

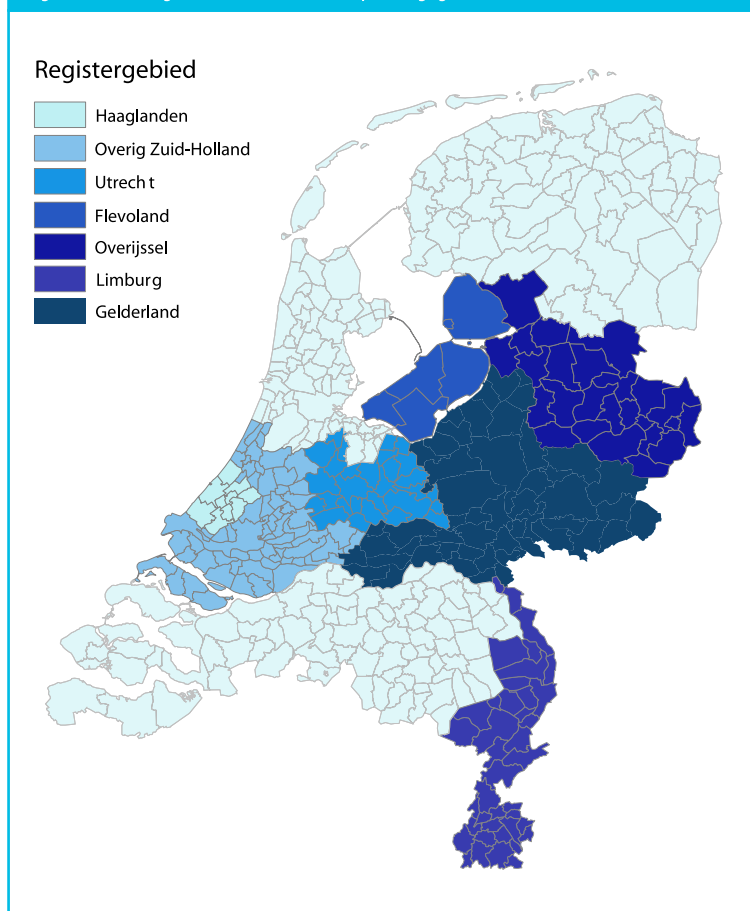
De opgenomen tabel zou in plaats van de gemeente Arnhem ook gemaakt kunnen worden voor een postcodegebied, een bedrijventerrein of een regio. Wel dient bedacht te worden dat de pendelonderzoeken geen 100% respons kennen. Een deel van de gegevens is verkregen via een ophogingmethodiek. Dat houdt in dat ontbrekende gegevens worden berekend op basis van de grootteklasse, hoofdactiviteit en dergelijke. Op laag schaalniveau kunnen de gegevens minder betrouwbaar zijn. De mogelijkheden om pendelgegevens te presenteren zijn zeer divers. Het is dan ook bijna niet mogelijk te spreken van "de uitkomsten" van het pendelonderzoek.

¹⁾ LISA meet anderszijd in banen naar de werkgever per week. De urengrens is hierbij 12 uur per week. Banen van gemiddeld minder dan 12 uur per week worden kleine banen genoemd, 12 uur per week of meer noemen we grote banen.

Uitgaande pendel

Uitgaande pendelinformatie was in het verleden maar zeer beperkt beschikbaar. In feite was alleen de uitgaande pendel binnen de eigen regio beschikbaar. Inkomende pendel in Nijmegen vanuit Arnhem is vanuit de optiek van Arnhem uitgaande pendel naar Nijmegen. In de periode 2009-2010 is door een aantal LISA-registers naar pendel geënquêteerd. De gegevens zijn door het Bureau Economisch Onderzoek van de provincie Gelderland aan elkaar gekoppeld waardoor nu ook voor deze regio's een aanzienlijk deel van de uitgaande pendel bekend is. Het aan elkaar koppelen van de pendelgegevens van de verschillende regio's heeft wat voeten in aarde omdat er toch verschillen bleken te zijn in definities. Niet alle registers hadden de landbouw betrokken in het pendelonderzoek. Daarnaast werden verschillende urengrenzen gehanteerd. Tot slot moesten ook de gemeentelijke herindelingen op elkaar afgestemd worden. Uiteindelijk zijn alle gegevens op dezelfde noemer gebracht op schaalniveau van gemeenten. Door koppeling van de gegevens is een tabel ontstaan van alle intergemeentelijke pendel voor Midden Nederland. Voor het hele gebied is daarnaast inkomende pendel uit heel Nederland beschikbaar.

Figuur 2: LISA-registers met beschikbare pendelgegevens



Grote steden Midden-Nederland

Omdat nu zowel inkomende als uitgaande pendel bekend is kunnen de interacties tussen de grote steden in Midden-Nederland² in beeld gebracht worden.

De pendelstromen tussen Rotterdam en Den Haag zijn de omvangrijkste. Daarbij gaan er meer mensen van Rotterdam naar Den Haag dan andersom. De pendel tussen de gemeenten in Gelderland is redelijk in evenwicht met uitzondering van de stromen tussen Arnhem en Nijmegen. Er reizen bijna 1.300 mensen meer naar Arnhem vanuit Nijmegen dan andersom. In absolute termen zijn de pendelstromen tussen Arnhem en Nijmegen hoog te noemen, hetgeen samenhangt met de nabijheid van de steden.

De pendel tussen Apeldoorn en Deventer is eveneens omvangrijk en behoorlijk onevenwichtig. De pendel naar Apeldoorn is aanzienlijk groter dan naar Deventer (saldo 2.220). Ook het saldo met Zwolle is vrij hoog. Voor de pendelstromen buiten Gelderland is de uitwisseling tussen Den Haag en Rotterdam het grootst, dat zijn ook de grootste steden. De pendel vanuit Amersfoort naar Utrecht is groot, evenals de pendel van Lelystad naar Almere. De positie van de gemeenten Utrecht en Amersfoort is opmerkelijk. Voor alle hier beschouwde gemeenten geldt dat het aantal pendelaars naar Utrecht veel groter is dan het aantal

vanuit Utrecht. Dat geldt in feite ook voor Amersfoort, zij het dat Amersfoort zelf ook weer een grote uitgaande pendel naar Utrecht kent. Met name Utrecht vervult een belangrijke rol wat betreft de werkgelegenheid voor inwoners van omliggende grote steden.

Wat betreft Almere geldt dat nu de indruk wordt gewekt van een aanzienlijke netto inkomende pendel. Dat ligt zeker anders als de pendel met Noord-Holland in beschouwing genomen kan worden, veel mensen uit Almere zullen werk vinden in Noord-Holland. Overigens geldt ook voor Utrecht dat het pendelsaldo er anders uit kan komen te zien als de pendel naar Noord-Holland in beschouwing genomen zou kunnen worden. Voor een wat vollediger analyse van pendelgegevens zou ook rekening gehouden moeten worden met de grootte van de steden en de afstand.

Voor nadere informatie: www.gelderse-economie.nl -> pendel

Freerk Viersen, Bureau Economisch Onderzoek | f.viersen@gelderland.nl | 026-3599171

²⁾ De gemeenten in Limburg zijn niet opgenomen omdat de relaties met de hier opgenomen steden gering zijn.



LISA

Vestigingenregister

Data 2011 gereed!

4

Rond het verschijningsdatum van deze publicatie is het bestand LISA 2011 gereed. Dat betekent dat cijfers over werkgelegenheid en bedrijvigheid met als peildatum 1 april 2011 beschikbaar zijn. Een beknopte presentatie van de voornaamste resultaten en ontwikkelingen zullen verschijnen in een persbericht en in het 2e kwartaal in de volgende editie van LISA Nieuws. Ondertussen is zoals gebruikelijk een groot deel van het cijfermateriaal gratis voor eenieder beschikbaar via de LISA website (www.lisa.nl). Surf via het menu naar het onderdeel "gratis data".

Algemene kenmerken en mogelijkheden

LISA is een databestand met gegevens vanaf 1996 over alle vestigingen in Nederland waar betaald werk wordt verricht. De kerngegevens per vestiging hebben een ruimtelijke component (locatie) en een sociaal-economische component (werkgelegenheid en economische activiteit). Niet alleen omdat ook vestigingen van de overheid, het onderwijs, de gezondheidszorg en de vrije beroepsbeoefenaars in LISA zijn opgenomen, is dit bestand uniek in zijn soort, ook omdat cijfers beschikbaar zijn tot op een zeer laag aggregatieniveau: wijk, buurt en bedrijventerrein. LISA wordt gebruikt door overheden, onderzoeksbureaus en kennisinstellingen ten behoeve van beleid op het gebied van o.a. milieu, veiligheid en regionale economie. Het LISA bestand is voorzien van de Standaard Bedrijfsindeling SBI 2008.

Nieuw: aansluiting op de BAG (Basisregistratie Adressen en Gebouwen)

LISA heeft zich ingespannen om zoveel mogelijk BAG conform te zijn: het LISA bestand 2011 voldoet voor 90% aan de BAG richtlijnen en eisen. Dat betekent een schat aan nieuwe mogelijkheden, bijvoorbeeld koppelingen met xy-coördinaten en afbakening van bedrijventerreinen (IBIS). U kunt zelf koppelingen maken, LISA kan u ook adviseren en faciliteren bij het maken van databestanden en producten op maat. Het vooruitzicht is dat het bestand LISA 2012 volledig BAG-proof zal zijn.

Meer informatie kunt u vinden op www.lisa.nl of u kunt contact opnemen met dhr. G. Huijgen (tel. 053-4825080) van de LISA Projectorganisatie.

LISA KLANTENDAG 2011

Op 22 september hebben meer dan 20 belangstellenden kennis kunnen nemen van de ontwikkelingen in het landelijk werkgelegenheidsregister LISA tijdens de klantendag, die dit jaar voor de derde keer is georganiseerd. Plaats van handeling was stadskasteel Oudaen, waar boeiende presentaties werden gehouden van het NIDI (Nederlands Interdisciplinair Demografisch Instituut) en de Atlas voor Gemeenten. In levendige discussies kwamen toepassingsmogelijkheden en kwaliteitsaspecten van LISA aan bod.

Op de Klantendag waren vertegenwoordigers van provincies, gemeenten, brancheorganisaties, onderzoeksbureaus en het bedrijfsleven aanwezig. De meesten hadden al in enige mate ervaring opgedaan met LISA-data of producten. Gerben Huijgen van de LISA projectorganisatie trapte de middag af met een introductie over de achtergronden en organisatie van LISA en de meest recente ontwikkelingen.

Er stonden twee presentaties op het programma door gebruikers van LISA informatie waarbij duidelijk werd voor welke rol LISA speelt in de informatievoorziening t.b.v. ruimtelijke economie.

De eerste presentatie werd gegeven door Corina Huisman van het NIDI. Zij heeft de "demografische levensloop methode" gebruikt (in samenwerking met Leo van Wissen) voor het maken van scenario's over toekomstige aantallen vestigingen en banen. Hiervoor is het microsimulatiemodel SimFirms gebruikt. De basis voor het onderzoek bestond uit vestigingsinformatie uit het register Gelderland (PWE). Bedrijfsmutaties zijn vertaald naar demografische componenten sterfte (sluiting), geboorte (oprichting), migratie (verhuizing). Op basis van historische microdata en dwarsverbanden met bijvoorbeeld bedrijfsgrootte en sectoren kan vervolgens een simulatie gemaakt worden van toekomstige ontwikkelingen. Hiervoor zijn ook verschillende scenario's ontwikkeld bijvoorbeeld in het licht van

Provinciaal economisch beleid (ontwikkelingsprogramma's en structuurvisie). Het onderzoek leverde een levendige discussie op over de (on)voorspelbaarheid van bedrijfsmatige ontwikkelingen. Eens te meer bleek de sterke behoefte aan actuele microdata op het gebied van bedrijvigheid en werkgelegenheid.

De tweede presentatie betrof een onderzoek van de Atlas voor Gemeenten. Roderik Ponds heeft zich (in samenwerking met Paul Rutten (Universiteit van Antwerpen) en Frank van Oort (Universiteit Utrecht)) gebogen over de creatieve sector. Moet je je als gemeente of regio nu vooral richten op het aantrekken van creatieve bedrijven of creatieve mensen? Uit een verklarend model blijkt dat het verband tussen de aanwezigheid van een creatieve klasse groter is dan het verband tussen aanwezige creatieve bedrijven en de totale banengroei. Met andere woorden: wil je als regio of gemeente werkgelegenheidsgroei bevorderen, investeer dan vooral in de randvoorwaarden die de creatieve klasse belangrijk vindt. Het gaat dan om het bevorderen van een prettig woonklimaat en voldoende aanbod van cultuur. Ondanks de beperkingen van het model leidt dit toch tot nieuwe inzichten die interessant zijn voor beleidsmakers.

De middag werd afgesloten met een open discussie en nadere persoonlijke kennismaking bij een gezellige borrel in het Stadskasteel.

MKB IN LISA

Het MKB staat voor het midden- en kleinbedrijf, bestaande uit ondernemingen tot 250 werkzame personen. Omdat het LISA werkgelegenheidsregister gegevens bevat op vestigingenniveau zijn vele aggregaties mogelijk. Hier laten we ons licht schijnen op de ontwikkelingen in het MKB sinds 2000 en de regionale verschillen.

Totale werkgelegenheid en MKB-werkgelegenheid (absoluut en aandeel) per sector in Nederland (LISA 2010)

Sectoren	werkgelegenheid totaal	werkgelegenheid mkb	Aandeel
A Landbouw, bosbouw en visserij	203.450	200.110	98%
B Winning van delfstoffen	5.940	4.100	69%
C Industrie	782.910	512.350	65%
D Productie en distributie van en handel in elektriciteit, aardgas, stoom en gekoelde lucht	31.050	12.670	41%
E Winning en distributie van water; afval- en afvalwaterbeheer en sanering	35.800	28.230	79%
F Bouwnijverheid	475.520	446.090	94%
G Groot- en detailhandel; reparatie van auto's	1.084.680	1.019.780	94%
H Vervoer en opslag	363.320	257.720	71%
I Logies-, maaltijd- en drankverstrekking	209.650	199.500	95%
J Informatie en communicatie	236.630	168.480	71%
K Financiële instellingen	235.450	124.030	53%
L Verhuur van en handel in onroerend goed	64.910	63.300	98%
M Advisering, onderzoek en overige specialistische zakelijke dienstverlening	614.540	515.400	84%
N Verhuur van roerende goederen en overige zakelijke dienstverlening	310.430	235.730	76%
O Openbaar bestuur, overheidsdiensten en verplichte sociale verzekeringen	433.180	158.740	37%
P Onderwijs	481.260	395.710	82%
Q Gezondheids- en welzijnszorg	1.038.520	603.590	58%
R Cultuur, sport en recreatie	127.430	120.020	94%
S Overige dienstverlening	140.230	133.690	95%
U Extraterritoriale organisaties en lichamen	5.150	1.970	38%
Totaal	6.880.050	5.201.210	76%

Omvang van het MKB

Nederland telt 6,9 miljoen grote banen (2010). De werkgelegenheid bij vestigingen in het MKB bedraagt 5,2 miljoen banen. Dit houdt in dat ruim driekwart van de totale werkgelegenheid in Nederland is te vinden in het MKB (75,6%). Per sector zijn er grote verschillen. In sectoren waar het grootbedrijf sterk is vertegenwoordigd zoals de energiesector is het MKB aandeel beperkt. In bijvoorbeeld de landbouw en de detailhandel is het MKB-aandeel veel groter.

De ontwikkeling van de MKB-werkgelegenheid

De werkgelegenheid in het MKB is in de afgelopen jaren redelijk constant. In 2000 was het aandeel in de werkgelegenheid 72,7%. Alleen in de afgelopen 2 jaar is een duidelijk hoger percentage gemeten (ruim 75%) waarbij de kanttekening moet worden geplaatst dat hier mogelijk sprake is van een NHR-effect¹.

Regionale spreiding van MKB-werkgelegenheid

We hebben een eerste analyse gemaakt van de regionale spreiding van MKB-werkgelegenheid. Hierbij hebben we gekeken naar verschillende aggregatieniveaus. Op provinciaal niveau (Tabel 2) is een flinke verscheidenheid te zien. Vooral de minder dichtbevolkte provincies hebben een groot aandeel in de MKB werkgelegenheid. Het hoogste aandeel vinden we in Friesland (83,3%) en het laagste aandeel in Utrecht (72,3%). Naast Utrecht scoren alleen Groningen, Noord- en Zuid-Holland benedengemiddeld.

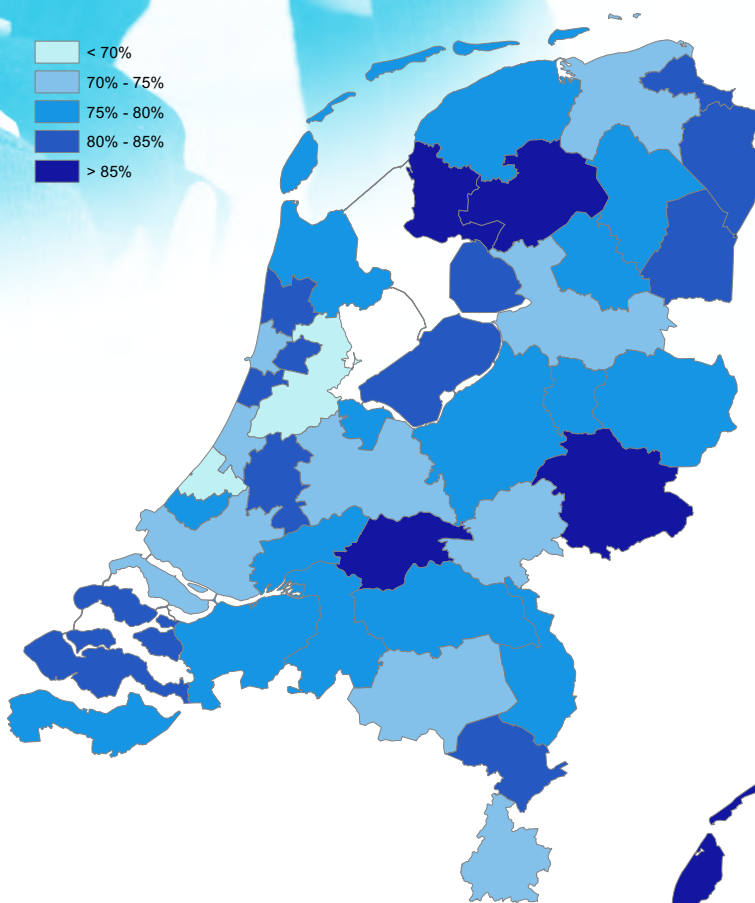
Op COROP en gemeentelijk niveau zien we dezelfde patronen: gebieden met de hoogste bevolkings- en banendichtheid hebben het kleinste aandeel MKB werkgelegenheid.

Tabel 2 Totale werkgelegenheid en MKB-werkgelegenheid per provincie

Sectoren	totale werkgelegenheid	totale MKB-werkgelegenheid	Percentage
Friesland	229.987	191.474	83,3%
Flevoland	140.774	115.202	81,8%
Gelderland	820.736	657.734	80,1%
Drenthe	177.086	141.799	80,1%
Zeeland	135.984	108.269	79,6%
Overijssel	451.279	343.486	76,1%
Noord-Brabant	1.055.070	802.643	76,1%
Limburg	443.836	335.821	75,7%
Groningen	221.785	166.077	74,9%
Zuid-Holland	1.419.131	1.047.228	73,8%
Noord-Holland	1.212.167	877.663	72,4%
Utrecht	572.215	413.809	72,3%
Totaal	6.880.050	5.201.205	75,6%

¹ Vanaf 1 juli 2008 is de nieuwe Wet op het Handelsregister in werking getreden. Het nieuwe Handelsregister wordt de basisregistratie voor ondernemingen en rechtspersonen. Een van de gevolgen is dat het Handelsregister ca. 15% meer inschrijvingen van ondernemingen en rechtspersonen bevat. In de periode juli 2008 – januari 2010 moeten namelijk ook ondernemingen zich inschrijven die dat voorheen niet hoefden, zoals maatschappen in de land- en tuinbouw en visserij, beoefenaars van vrije beroepen (artsen, notarissen), publiekrechtelijke rechtspersonen zoals ministeries, gemeenten en andere overheidsorganisaties. Het merendeel van deze vestigingen stond al in LISA opgenomen, maar toch blijkt nu dat door die wettelijke verplichting zich hier een (aanzienlijke) administratieve groei voordoet. Die groei doet zich voornamelijk voor bij de kleine bedrijven. Uiteraard is geprobeerd deze vestigingen zoveel mogelijk met terugwerkende kracht op te nemen, maar omdat het moeilijk is gebleken de juiste startdatum te achterhalen is dat niet altijd gelukt. De groei van het aantal vestigingen in 2010 is dus deels van administratieve aard. Dit geldt ook voor de werkgelegenheid in de culturele sector. Met name in Noord-Holland doen zich deze effecten voor.

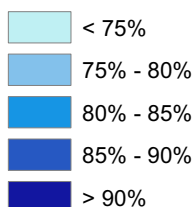
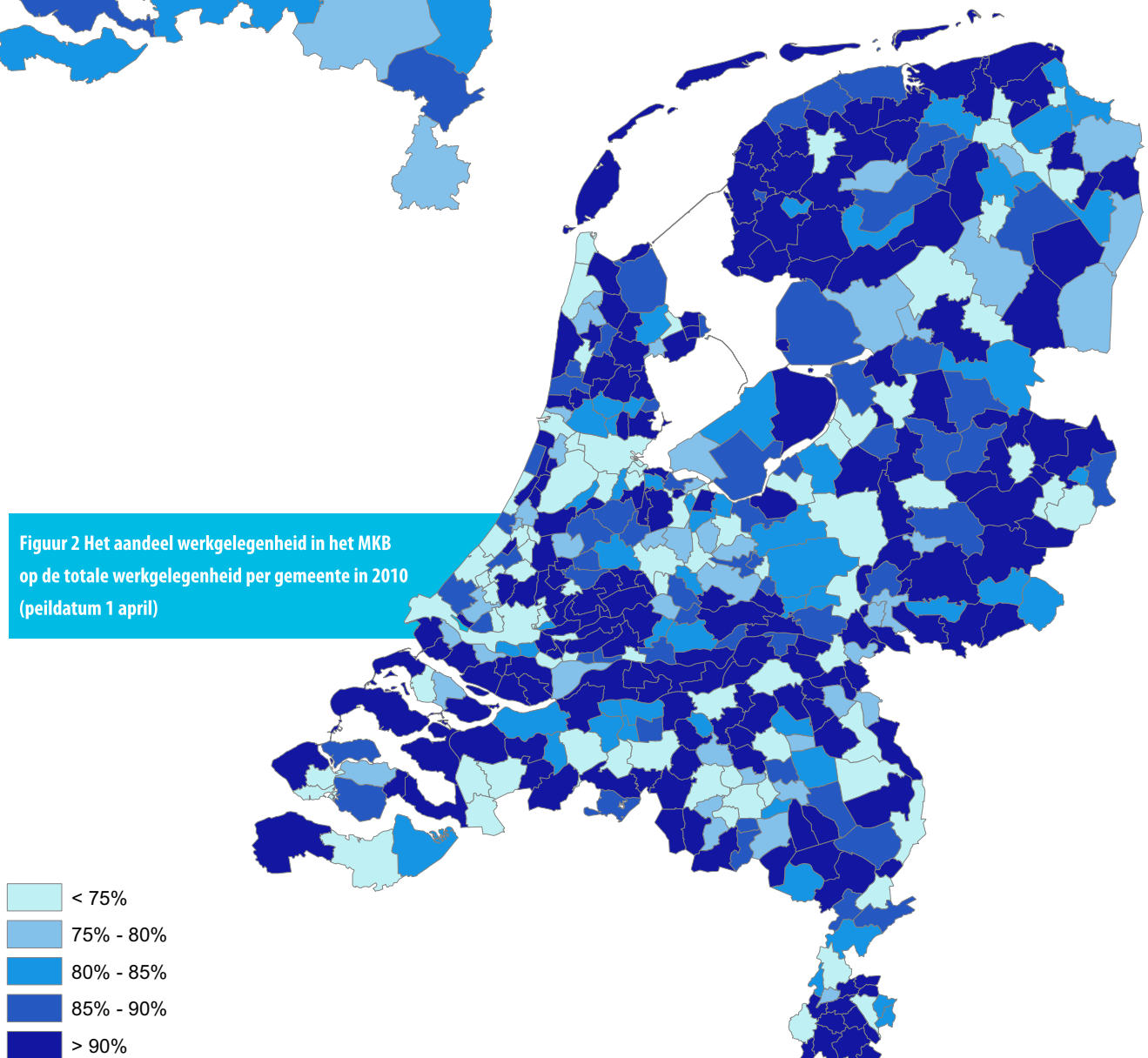
Figuur 1 Het aandeel werkgelegenheid in het MKB op de totale werkgelegenheid per COROP gebied in 2010 (peildatum 1 april)



Figuur 1 en 2 tonen het aandeel werkgelegenheid in het MKB op de totale werkgelegenheid per regionaal gebied (respectievelijk COROP en gemeente) in 2010.

Zuidwest-Gelderland heeft het hoogste percentage MKB-werkgelegenheid met 90,8. Daarnaast hebben Zuidwest-Friesland (90,6%) en de Achterhoek (87,8%) de hoogste aandelen MKB-werkgelegenheid. De regio Groot-Amsterdam (67,7%) en de Agglomeratie 's-Gravenhage (66,0%) hebben de laagste percentages. Naast bevolkingsdichtheid en daarmee beperkte ruimte voor het grootbedrijf speelt in 's-Gravenhage het grote aandeel van de overheidsector een rol.

Figuur 2 Het aandeel werkgelegenheid in het MKB op de totale werkgelegenheid per gemeente in 2010 (peildatum 1 april)



De grafische weergave op gemeentelijk niveau is op het eerste gezicht zeer divers. Het zijn echter vooral de stedelijke gebieden die met relatief weinig banen in het MKB. Behalve Amsterdam, Rotterdam, Den Haag en Utrecht, zijn ook de grote Brabantse en Twentse steden duidelijk zichtbaar. Het omgekeerde verband tussen stedelijkheid en MKB -werkgelegenheid is zeer sterk. Het is tekenend dat van de grootste gemeenten alleen de weinig verstedelijkte gemeente Westland een relatief groot aandeel MKB werkgelegenheid heeft.

Een groot aantal kleine perifere gemeenten heeft 100% werkgelegenheid in het MKB: het grootbedrijf komt er niet voor. Hoewel het over het algemeen de grootste steden zijn met een laag MKB aandeel, zijn de koplopers niet de grootste gemeenten. Dit zijn juist gemeenten met een heel specifieke werkgelegenheidsstructuur. De enige gemeente in Nederland die minder dan de helft van het aantal banen in het MKB heeft (48,8%). Dit komt vooral door het zeer grote aandeel van de marine in de lokale werkgelegenheid. Daarnaast hebben de gemeenten Haarlemmermeer (50,2%) en Zoeterwoude (52,8%) een beperkt aandeel werkgelegenheid in het MKB. In Haarlemmermeer komt dit uiteraard door de aanwezigheid van Schiphol. In Zoeterwoude is de oorzaak iets diverser, maar heeft vooral bierbrouwer Heineken een fors aandeel in de werkgelegenheid. Het Groene Hart van de Randstad is op de gemeentelijke kaart mooi zichtbaar.

Werkgelegenheidscijfers R&T (recreatie en toerisme) sector beschikbaar op LISA.nl

Via de website is een deel van LISA gegevens gratis voor iedereen beschikbaar. Gegeven sover werkzame personen zijn beschikbaar op diverse geografische schaalniveaus. Sinds kort is de standaard sectorale indeling uitgebreid met de speciaal samengestelde sector Recreatie & Toerisme. De R&T standaard is een belangrijke doorbraak in de toeristische sector, waarmee voor het eerst betrouwbare vergelijkingen gemaakt kunnen worden van de bestedingen en de werkgelegenheid in de vrijetijdssector. LISA is als bron van de werkgelegenheid gekozen in de landelijke standaard. De standaard is ontwikkeld door provincies, een aantal regionale/provinciale bureau's voor toerisme (Kennisas), het NBTC en het CBS en is in IPO-verband vastgesteld.

De R&T standaard is bij het onderdeel werkgelegenheid gebaseerd op de standaard bedrijfsindeling (SBI 2008) en kent zeven onderdelen namelijk:

- logiesverstrekking;
- horeca;
- detail- en groothandel;
- vervoer;
- cultuur, recreatie en amusement;
- sport;
- overig.

Met gegevens uit het LISA bestand is de R&T sector eenvoudig af te bakenen voor elk gewenst ruimtelijk schaalniveau en elk jaar. Hierdoor zijn regionale vergelijkingen en trendanalyses eenduidig en snel te maken. Op de website van LISA kunt u voor vijf regionale schaalniveaus (waaronder ook de toeristengebieden) voor de jaren 2006 tot en met 2010 kosteloos geaggregeerde werkgelegenheids- en vestigingsinformatie over de R&T sector downloaden. Meer gedetailleerde informatie is bij LISA te bestellen.

Meer informatie over de afbakening van de R&T sector (inclusief de bijbehorende SBI codes en weging van de subsectoren) is te vinden op www.lisa.nl

LISA in beeld

ZPP-werkgelegenheid, totaal en aandeel in de totale werkgelegenheid (grote banen) in de 40 Nederlandse Corop-regio's (LISA 2010)

Regio	Grote banen (totaal)	Grote banen (ZPP)	% ZPP in totaal
Agglomeratie Haarlem	74.940	9.040	12,1%
Zuidwest-Gelderland	93.960	11.260	12,0%
Kop van Noord-Holland	126.220	14.910	11,8%
Het Gooi en Vechtstreek	94.120	11.000	11,7%
Zaanstreek	57.280	6.650	11,6%
Alkmaar en omgeving	82.850	9.540	11,5%
Flevoland	140.770	15.140	10,8%
Zuidwest-Friesland	37.280	3.990	10,7%
Groot-Amsterdam	711.520	73.940	10,4%
Achterhoek	154.360	15.230	9,9%
Overig Zeeland	96.940	9.510	9,8%
Utrecht	572.220	54.870	9,6%
Zuidoost-Noord-Brabant	341.170	32.250	9,5%
Arnhem/Nijmegen	295.990	27.430	9,3%
Veluwe	276.430	25.230	9,1%
Noord-Friesland	116.490	10.600	9,1%
Zuidoost-Drenthe	58.050	5.260	9,1%
Noord-Drenthe	65.490	5.920	9,0%
Zuidoost-Friesland	76.220	6.840	9,0%
IJmond	65.250	5.840	9,0%
Midden-Noord-Brabant	178.200	15.470	8,7%
Oost-Groningen	42.780	3.680	8,6%
Agglomeratie 's-Gravenhage	363.000	30.440	8,4%
Midden-Limburg	90.890	7.390	8,1%
Zuidwest-Drenthe	53.550	4.300	8,0%
Zeeuwsch-Vlaanderen	39.050	3.110	8,0%
West-Noord-Brabant	258.010	20.160	7,8%
Noordoost-Noord-Brabant	277.700	21.020	7,6%
Zuid-Limburg	236.840	17.660	7,5%
Zuidwest-Overijssel	57.990	4.210	7,3%
Overig Groningen	163.470	11.490	7,0%
Twente	242.190	16.770	6,9%
Delft en Westland	105.760	7.240	6,8%
Noord-Limburg	116.100	7.740	6,7%
Noord-Overijssel	151.100	9.990	6,6%
Delfzijl en omgeving	15.530	1.010	6,5%
Oost-Zuid-Holland	103.140	5.650	5,5%
Agglomeratie Leiden en Bollenstreek	142.400	6.600	4,6%
Zuidoost-Zuid-Holland	154.370	6.800	4,4%
Groot-Rijnmond	550.450	23.820	4,3%
Nederland	6.908.410	527.010	7,6%

Beschikbare gegevens

Per vestiging zijn de volgende gegevens beschikbaar:

Naam, vestigingsadres, correspondentieadres, activiteitencode (SBI 2008), aantal mannen met grote baan, vrouwen met grote baan, mannen met kleine baan, vrouwen met kleine baan (absolute gegevens op vestigingsniveau worden alleen geleverd door middel van een grootte-klasse of via aggregaties). De werkgelegenheid is inclusief uitzendkrachten. Op basis van deze gegevens is elke denkbare statistiek mogelijk, eventueel gekoppeld met andere gegevensbestanden. LISA behoudt zich ten aanzien van het landelijk register LISA en de daarin opgenomen gegevens alle auteurs- en databankrechten voor.

Omvang bestand

In onderstaande tabel is opgenomen van welke gebieden het LISA-bestand 2010 informatie biedt. Vergelijkbare statistische informatie is er ook voor de periode 1996-2010.

gebied omschrijving	aantal gebieden	vestigingen minimum	vestigingen maximum	vestigingen totaal
6 positie postcodegebied	319.415	1	261	1.107.055
4 positie postcodegebied gemeenten	4.054	1	4.422	
COROP-gebieden	40	2.287	130.594	
Provincies	12	26.215	238.011	

Toelichting: het aantal 4 positie postcodegebieden met vestigingen is in LISA 4.054. Het aantal vestigingen varieert van 1 tot 4.422. Het totale LISA-bestand van 2010 bevat 1.107.055 vestigingen.

Informatie en/of bestellingen LISA

Voor informatie over LISA en het bestellen van onder andere statistische gegevens, steekproeftrekkingen, bestandsverrijkingen kunt u zich wenden tot de LISA Projectorganisatie en Bridgis BV. Voor koppelingen van het LISA-bestand met bijvoorbeeld geografische databestanden kunt u contact opnemen met Bridgis BV.

LISA Projectorganisatie:
Stationsplein 11
Postbus 597
7500 AN Enschede
Tel.: (053) 482 50 80
Fax: (053) 482 50 81
E-mail: info@lisa.nl
Internet: www.lisa.nl

Bridgis BV:
Sint Walburgkerkpad 3
Postbus 71
4000 AB Tiel
Tel.: (0344) 636 242
Fax: (0344) 636 246
E-mail: info@bridgis.nl
Internet: www.bridgis.nl

Colofon

LISA Nieuws is een uitgave van de Stichting LISA die als doel heeft het beschikbaar maken van informatie over vestigingen en werkgelegenheid in geheel Nederland, primair ten behoeve van onderzoek en beleid. De Stichting vertegenwoordigt de regionale registerhouders die de informatie verzamelen, beheren en in LISA inbrengen.

Redactie: Maarten Bergmeijer, Gerben Huijgen, Freerk Viersen

Deze uitgave is verzorgd door de LISA Projectorganisatie. Overname van tekst en cijfermateriaal is alleen toegestaan ten behoeve van niet-commercieel gebruik onder bronvermelding. Hoewel bij de uitgave de uiterste zorg is nagestreefd kan voor eventuele aanwezigheid van (zet)fouten en onvolledigheden geen aansprakelijkheid worden aanvaard.

LISA service

Bestuur Stichting LISA

P.J. Vriens, voorzitter
drs. F. Viersen, secretaris
drs. G. Scholtens, penningmeester
drs. P. Lucassen
drs. M. Bergmeijer

Regionale bronhouders LISA

Werkgelegenheidsregister Provincie Groningen
Werkgebied: Provincie Groningen (excl. Stad Groningen)
mevr. M. Punter
Tel.: (050) 316 44 72
E-mail: m.punter@provinciegroningen.nl

Werkgelegenheidsregister Gemeente Groningen
Werkgebied: Gemeente Groningen
dhr. T.H. Sniijders
Tel.: (050) 367 50 95
E-mail: t.sniijders@os.groningen.nl

Werkgelegenheidsregister Fryslân
Werkgebied: Provincie Fryslân
Dhr. M. Holkema
Tel.: (0592) 36 55 55
E-mail: m.j.holkema@fryslan.nl

Drentse Werkgelegenheids-Enquête (DWE)
Werkgebied: Provincie Drenthe
dhr. R. Haverkate
Tel.: (0592) 36 55 55
E-mail: r.haverkate@drenthe.nl

Bedrijven- en Instellingenregister Overijssel (BIRO)
Werkgebied: Provincie Overijssel
dhr. M. Ellenbroek
Tel.: (038) 499 88 99
E-mail: BIRO@overijssel.nl

Vestigingenregister Flevoland
Werkgebied: Provincie Flevoland
dhr. P.M. Smeenk
Tel.: (032) 026 53 17
E-mail: smeenk@flevoland.nl

RMO Noordwest-Holland
Werkgebied: KvK voor Noordwest-Holland
dhr. drs. M.A. de Boer
Tel.: (072) 519 57 76
E-mail: mboer@alkmaar.kvk.nl

Vestigingenregister Noord-Holland
Werkgebied: Hilversum e.o. en Haarlem e.o.
Mevr. M. Wisse (Provincie Noord-Holland)
Tel.: (023) 514 44 13
E-mail: wisssem@noord-holland.nl

Bedrijvenregister Meerlanden
Werkgebied: Gemeente Haarlemmermeer e.o.
dhr. A. Reijneveld
Tel.: (023) 567 61 30
E-mail: Ad.Reijneveld@haarlemmermeer.nl

Vestigingenregister Amsterdam
Werkgebied: Gemeente Amsterdam e.o.
mevr. C. van Oosteren
Tel.: (020) 251 04 12
E-mail: coosteren@os.amsterdam.nl

Provinciaal Arbeidsplaatsenregister (PAR) Utrecht
Werkgebied: Provincie Utrecht
dhr. drs. M. Bergmeijer
Tel.: (030) 258 23 91
E-mail: Maarten.Bergmeijer@provincie-utrecht.nl

Provinciale Werkgelegenheids-Enquête (PWE) Gelderland
Werkgebied: Provincie Gelderland
dhr. drs. F.J. Viersen
Tel.: (026) 359 91 71
E-mail: f.viersen@gelderland.nl

Werkgelegenheidsregister Stadsgebied Haaglanden
Werkgebied: Stadsgebied Haaglanden
dhr. G. Scholtens
Tel.: (070) 750 16 73
E-mail: g.scholtens@haaglanden.nl

Bedrijvenregister Zuid-Holland (BRZ)
Werkgebied: Rijnmond en Rijnstreek
mevr. D. Zoeteman
Tel.: (010) 204 10 42
E-mail: d.zoeteman@bgs-schiedam.nl

Vestigingenregister West-Brabant
Werkgebied West-Brabant
Dhr. W. Oijen
Tel.: (076) 529 35 03
E-mail: wf.oijen@breda.nl

Vestigingenregister Midden-Brabant
Werkgebied Tilburg e.o.
Dhr. T. Doornbos
Tel.: (013) 542 86 52
E-mail: tom.doornbos@tilburg.nl

Vestigingenregister Eindhoven
Werkgebied gemeente Eindhoven e.o.
Dhr. H. Ten Caten
Tel.: (040) 238 23 55
E-mail: h.ten.caten@eindhoven.nl

Vestigingenregister Helmond
Werkgebied gemeente Helmond e.o.
Dhr. W. Maasackers
Tel.: (0492) 58 72 95
E-mail: w.maasackers@helmond.nl

Vestigingenregister Noordoost Noord-Brabant
Werkgebied: regio Noordoost Noord-Brabant
Dhr. A. de Haan (I&O Research)
Tel.: (053) 482 50 10
E-mail: info@lisa.nl

Regionale Informatiebank Bedrijven en Instellingen Zeeland (RIBIZ)
Werkgebied: Provincie Zeeland
dhr. R. Lucas
Tel.: (0118) 67 35 37
E-mail: rlucas@zeeland.kvk.nl

Vestigingenregister Limburg
Werkgebied: Provincie Limburg
dhr. R.C.M. Vaessens
Tel.: (043) 350 62 80
E-mail: r.vaessens@etil.nl

Lisa website

Data op de LISA-website

LISA is een databestand met gegevens over alle vestigingen in Nederland waar betaald werk wordt verricht. Alle mogelijke selecties zijn beschikbaar. Neem hiervoor contact op met de LISA Projectorganisatie.

De website van LISA biedt u daarnaast de mogelijkheid om zelf werkgelegenheidsinformatie te downloaden. Ook hier kunt u eigen selecties maken. Zowel op landelijk niveau als op het niveau van provincies, COROP-gebieden en gemeenten is informatie rechtstreeks te downloaden. Ook zijn uitsplittingen naar sector mogelijk. De informatie is beschikbaar vanaf 1996.

