

# Persbericht:

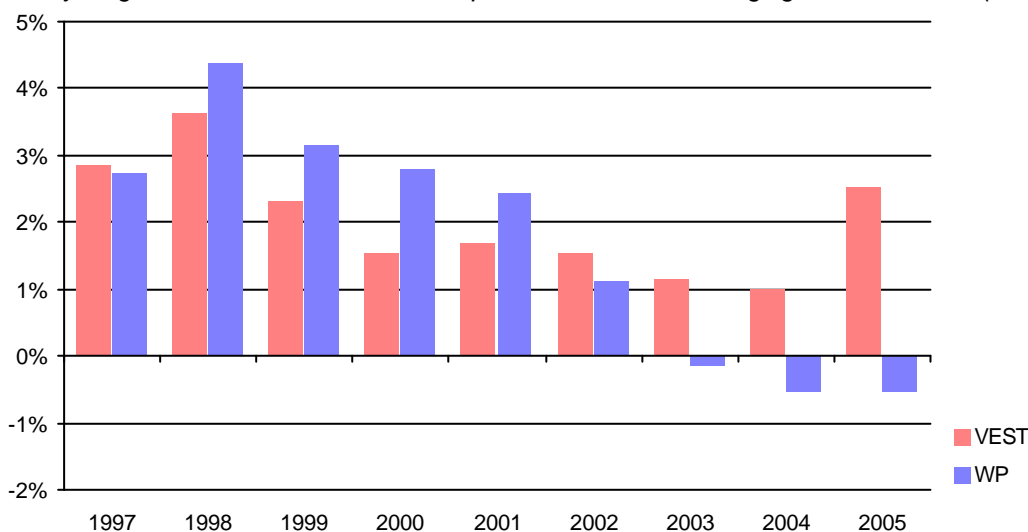
## Werkgelegenheid ook in 2005 gedaald

*In 2005 is de werkgelegenheid in Nederland met 0,5% gedaald. Dit blijkt uit cijfers van LISA, het landelijk databestand met gegevens over alle vestigingen in Nederland waar betaalde arbeid wordt verricht. Net als in 2003 en 2004 zien, met uitzondering van de niet-commerciële dienstverlening (met name zorg), alle overige sectoren hun personeelsbestand krimpen. Flevoland en Utrecht kennen de grootste werkgelegenheids groei, Limburg wordt daarentegen geconfronteerd met een relatief sterke afname.*

### Afname werkgelegenheid verder doorgezet

Als gevolg van de conjuncturele neergang is de vraag naar arbeidskrachten sterk afgenomen. De werkgelegenheidscijfers over 2005 spreken in dit kader boekdelen. In absolute termen daalde het aantal werkzame personen vorig jaar met 40.000. Dit komt overeen met een daling van 0,5%. De dalende tendens van de laatste jaren wordt daarmee gecontinueerd. Voor het derde jaar op rij is er sprake van een krimp van de werkgelegenheid in Nederland (-0,5% in 2004). Het totaal aantal werkzame personen (inclusief uitzendkrachten) komt in 2005 uit op ongeveer 7.442.000. De werkgelegenheid is verspreid over bijna 907.000 vestigingen. Dit aantal is ten opzichte van 2004 met circa 22.000 vestigingen (+2,5%) relatief sterk toegenomen.

Jaarlijkse groei van het aantal werkzame personen en aantal vestigingen in Nederland (1997-2005)



Bron: LISA 2005

### Aantal werkzame vrouwen gelijk gebleven

Was er in voorgaande jaren sprake van een groeiend aantal werkzame vrouwen, in 2005 is het aantal werkzame vrouwen stabiel gebleven. Hiermee doen vrouwen het wel beter dan mannen. De werkgelegenheid voor mannen is namelijk gedaald met 0,9%. Hoewel vrouwen in de totale werkgelegenheid met 42,4% nog wel zijn ondervertegenwoordigd, neemt dit aandeel wel elk jaar verder toe (in 1996 was dat nog 38,6%).

In totaal betreft 86% van alle arbeidsplaatsen een fulltime betrekking. Het aantal fulltime banen is in 2005 afgenomen met zo'n 36.000 (-0,6%); het aantal parttimers met 4.100 (-0,4%).

### Groot banenverlies industrie

Acht van de twaalf onderscheiden sectoren hebben in 2005 een lager aantal werkzame personen dan in 2004. In absolute aantal is de industrie met een afname van ruim 26.000 arbeidsplaatsen de grootste verliezer. Relatief gezien hebben echter de twee kleinere sectoren financiële instellingen en landbouw de hardste klappen gekregen met een werkgelegenheidsafname van (bijna) 4%. Andere sectoren waar net als vorig jaar banen verloren zijn gegaan, zijn de handelssector (-9.000), transport/communicatie (-4.350), de horeca (-3.350) en de bouwnijverheid (-3.000). Binnen de marktsector is er één sector die een positief resultaat heeft gehaald; de zakelijke dienstverlening. Was er vorig jaar nog sprake van een arbeidsmarktverlies, dit jaar heeft de werkgelegenheidsafname plaatsgemaakt voor een behoorlijke toename (+15.000).

In 2004 compenseerden de minder conjunctuurgevoelige sectoren als de zorg, overheid en het onderwijs voor een aanzienlijk deel het banenverlies in de marktsector. Ook dit jaar biedt vooral de zorgsector voor een groeiend aantal personen een plek op de arbeidsmarkt (+16.000). Deze groei is echter wel minder groot dan voorgaand jaar. Daarnaast hebben ook het onderwijs en de 'overige' dienstverlening (waartoe onder andere cultuur en recreatie behoren) in beperkte mate extra arbeidsplaatsen gecreëerd. Werd in 2004 reeds in enigermate de impact van de bezuinigingen bij de overheid zichtbaar; in 2005 wordt deze slag in alle hevigheid duidelijk. De werkgelegenheid is er namelijk met ruim 7.000 arbeidsplaatsen afgenomen.

### Aantal vestigingen en werkzame personen in Nederland naar sector (2005)

Sector	Vestigingen absoluut	Werkzame personen			
		absoluut	% in totaal	Groei abs. 2005/2004	Groei % 2005/2004
Landbouw*	89.670	260.080	3,5	-10.190	-3,8
Industrie	53.830	946.160	12,7	-26.390	-2,7
Bouw	80.250	469.300	6,3	-3.000	-0,6
Handel	224.070	1.335.660	17,9	-9.000	-0,7
Horeca	45.710	307.860	4,1	-3.350	-1,1
Transport/communicatie	34.570	475.850	6,4	-4.350	-0,9
Financiële instellingen	18.510	244.780	3,3	-10.190	-4,0
Zakelijke diensten	195.360	1.062.260	14,3	14.910	1,4
Overheid	3.720	437.910	5,9	-7.090	-1,6
Onderwijs	25.800	473.600	6,4	1.260	0,3
Zorg	52.330	1.090.850	14,7	16.140	1,5
Overige diensten	82.770	337.350	4,5	1.080	0,3
<b>Totaal</b>	<b>906.550</b>	<b>7.441.600</b>	<b>100,0</b>	<b>-40.160</b>	<b>-0,5</b>

\* De landbouwcijfers zijn grotendeels afkomstig van het CBS. De gegevens van 2005 zijn nog CBS-prognose.

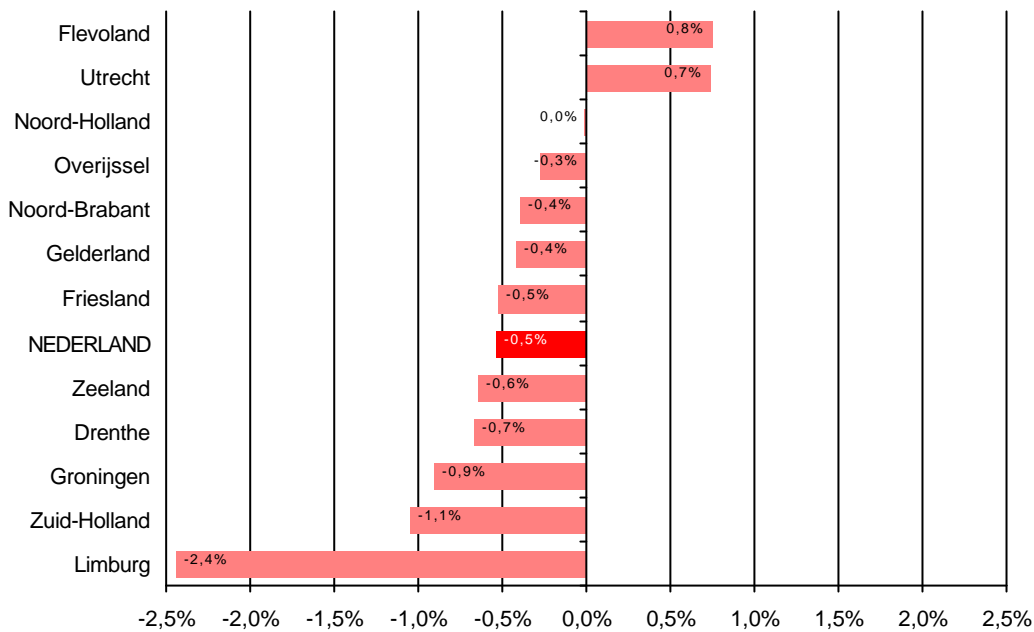
Bron: LISA 2005

### Regionale verschillen groot

Flevoland en Utrecht zijn de twee provincies die zich qua werkgelegenheid positief ontwikkeld hebben. Het aantal banen is er met respectievelijk 0,8 en 0,7% toegenomen ten opzichte van 2004. Provincies die behoorlijk achterblijven bij de landelijke werkgelegenheidsontwikkeling zijn Groningen (-0,9%), Zuid-Holland (-1,1%) en Limburg (-2,4%).

Vergelijken we 2005 met 2004 dan heeft vooral Utrecht zich positief ontwikkeld (2004: -1%; 2005: +0,7%) en heeft Limburg de positie van Zeeland overgenomen met de sterkste werkgelegenheidsdaling (2004: -1%; 2005: -2,4%).

*Werkgelegenheidsontwikkeling 2004-2005 per provincie*



Bron: LISA 2005

**Amersfoort sterk gegroeid**

Indien de resultaten van de G31-gemeenten worden bekeken, dan blijkt dat 1 gemeente een duidelijke koppositie inneemt, namelijk Amersfoort met een werkgelegenheids groei van 4,7%. Andere steden die het relatief goed doen, zoals Leiden (+2,0%) en Hengelo (+1,5%), volgen op gepaste afstand. De top 5 van de G31 wordt gecompleteerd door Helmond (+0,8%) en Zwolle (+0,4%).

In totaal zijn er 4 G31-gemeenten waarbij de afname van de werkgelegenheid meer dan 3 procent bedraagt. Drie van de 4 zijn in Limburg gelegen: Sittard-Geleen (-3,4%), Venlo (-3,5%) en Heerlen (-3,6%). De meeste banen zijn in het afgelopen jaar procentueel gezien echter verloren gegaan in Alkmaar (-4,6%).

*Werkgelegenheidsontwikkeling 2004-2005 in G31-gemeenten*

Gemeente	Werkzame personen absoluut	Groei 2004-2005	
		absoluut	%
Alkmaar	45.470	-2.180	-4,6
Almelo	37.560	-150	-0,4
Amersfoort	75.080	3.360	4,7
Amsterdam	461.740	1.500	0,3
Arnhem	91.840	-590	-0,6
Breda	89.550	-420	-0,5
Den Haag	232.270	-930	-0,4
Deventer	43.320	-780	-1,8
Dordrecht	52.620	-720	-1,3
Eindhoven	140.050	410	0,3
Emmen	44.310	-50	-0,1
Enschede	72.880	-1.620	-2,2
Groningen	121.670	-3.180	-2,6
Haarlem	67.990	-770	-1,1
Heerlen	49.030	-1.810	-3,6
Helmond	35.760	280	0,8
Hengelo	42.400	640	1,5
Leeuwarden	66.180	90	0,1
Leiden	55.060	1.070	2,0
Lelystad	30.290	-90	-0,3
Maastricht	73.080	-1.000	-1,3
Nijmegen	92.390	130	0,1
Rotterdam	312.980	-8.190	-2,5
Schiedam	29.080	-280	-1,0
s-Hertogenbosch	92.550	-720	-0,8
Sittard-Geleen	50.340	-1.770	-3,4
Tilburg	97.410	-1.880	-1,9
Utrecht	198.910	-1.370	-0,7
Venlo	50.850	-1.850	-3,5
Zaanstad	55.690	-700	-1,2
Zwolle	76.760	330	0,4

Bron: LISA 2005

**Toelichting:**

LISA is een databestand met gegevens over alle vestigingen in Nederland waar betaald werk wordt verricht. De kerngegevens per vestiging hebben een ruimtelijke component (adresgegevens) en een sociaal-economische component (werkgelegenheid en economische activiteit). Omdat ook vestigingen van de overheid, het onderwijs, de gezondheidszorg en de vrije beroepsbeoefenaars beschikbaar zijn, is LISA uniek in zijn soort. Meer informatie kunt u vinden op [www.lisa.nl](http://www.lisa.nl) of u kunt contact opnemen met dhr. G. Huijgen (tel. 053-4825080) van de LISA Projectorganisatie.