

# Banengroei zet in 2008 door

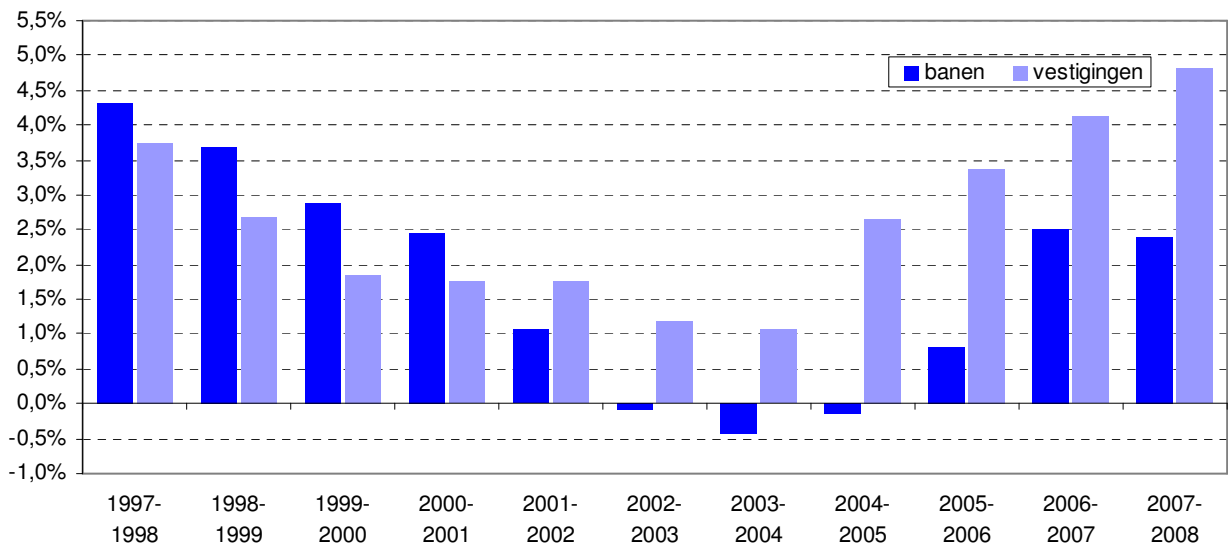
In 2008 is de werkgelegenheid in Nederland met 2,4% toegenomen. Dit blijkt uit cijfers van LISA, het landelijk databestand met gegevens over alle vestigingen in Nederland waar betaalde arbeid wordt verricht. Na een werkgelegenheidsdaling in de jaren 2003, 2004 en 2005, een kleine stijging in 2006, laat 2008, net als 2007, een aanzienlijke groei van de werkgelegenheid zien. Flevoland en Groningen kennen de grootste werkgelegenheidsgroei, de groei van Zuid-Holland, Gelderland en Overijssel ligt wat lager, maar ligt eveneens boven het Nederlandse gemiddelde.

## Werkgelegenheid blijft groeien

Net als in 2007, laat 2008 wederom een aanzienlijke werkgelegenheidsgroei zien. Ten opzichte van 2007 is het aantal banen met 2,4% toegenomen; absoluut zijn dat 186.660 banen. Het totaal aantal werkzame personen komt in 2008 uit op bijna 8 miljoen. De trend dat het aantal vestigingen sneller groeit dan het aantal banen, houdt in 2008 aan. Het aantal vestigingen groeide vorig jaar met 4,8% aanzienlijk waardoor Nederland sinds 2008 meer dan 1 miljoen vestigingen van bedrijven en instellingen telt.

## Grafiek 1

Ontwikkeling banen en vestigingen sinds 1997



## Groei aandeel vrouwen met fulltime baan bovengemiddeld

In de afgelopen jaren is het aantal werkzame vrouwen sneller gegroeid dan het aantal werkzame mannen. In 2008 was dit wederom het geval: het aantal werkzame vrouwen is in 2008 met 2,6% toegenomen, terwijl het aantal werkzame mannen in 2008 met 2,2% groeit. De groei van het aantal werkzame vrouwen verklaart zich vooral door de groei van het aantal vrouwen met een baan van meer dan 12 uur (grote banen; 3%). Het aantal vrouwen met een kleine baan groeit in 2008 met 1,2% wat minder dan gemiddeld.

## Relatief veel groei "grote banen"

In totaal betreft 86% van alle arbeidsplaatsen een betrekking van 12 uur of meer. Dit aantal "grote" banen is tussen 2007 en 2008 met 2,5% (167.740 banen) toegenomen. Het aandeel banen met een betrekking van minder dan 12 uur is met 1,8% (18.910 banen) minder gegroeid.

### Banengroei in bijna alle sectoren

Net als in 2007 hebben elf van de twaalf onderscheiden sectoren in 2008 een hoger aantal werkzame personen dan in 2007. Alleen de landbouw heeft (wederom) met een daling van het aantal banen te maken. Zowel absoluut als relatief gezien is de groei in de sector zakelijk diensten het grootst: er zijn 59.200 banen bijgekomen, hetgeen een groei van 5,1% betekent. Andere sectoren die een groei hoger dan het Nederlands gemiddelde hebben, zijn de bouw (3,8%, 18.870 banen), de overige diensten (3,2%, 11.430 banen) en de zorg (2,6%, 30.500 banen).

**Tabel 1**

Aantal vestigingen en banen in Nederland naar sector (2008)

Sector	Vestigingen	banen			
	absoluut	absoluut	% in totaal	Groei abs. 2008/2007	Groei % 2008/2007
landbouw & visserij	86.010	261.190	3,3%	-510	-0,2%
industrie	56.840	953.540	12,0%	7.580	0,8%
bouw	111.400	514.560	6,5%	18.870	3,8%
handel	239.710	1.423.990	17,9%	29.400	2,1%
horeca	47.040	335.260	4,2%	7.840	2,4%
transport & communicatie	36.480	494.880	6,2%	7.040	1,4%
financiële instellingen	19.810	256.120	3,2%	300	0,1%
zakelijke diensten	251.070	1.225.150	15,4%	59.200	5,1%
overheid	3.370	448.020	5,6%	5.300	1,2%
onderwijs	28.810	502.130	6,3%	9.710	2,0%
zorg	62.780	1.189.390	14,9%	30.500	2,6%
overige diensten	100.460	372.020	4,7%	11.430	3,2%
Nederland	1.043.780	7.976.240	100%	186.660	2,4%

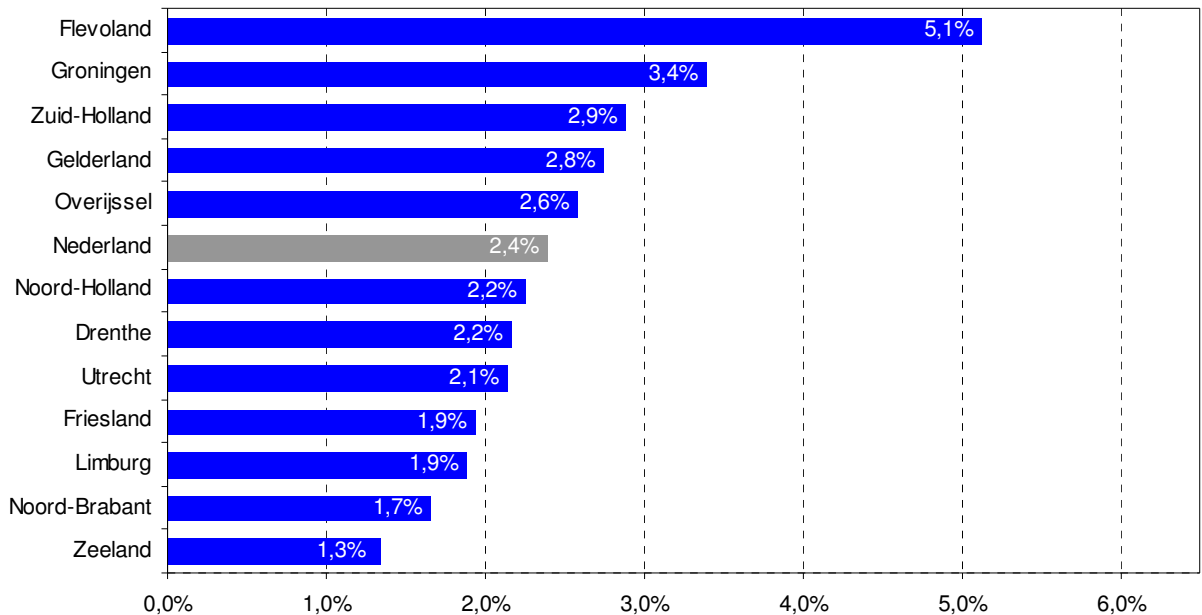
\* De landbouwcijfers zijn grotendeels afkomstig van het CBS. De gegevens van 2008 zijn door LISA opgestelde prognoses.  
Bron: LISA 2008

### Werkgelegenheidsontwikkeling Flevoland het grootst

De provincie Flevoland heeft in de periode 2007-2008 de grootste werkgelegenheidsgroei met 5,1%. Dit is ruim twee keer zo groot als de werkgelegenheidsgroei in Nederland (2,4%). Ook Groningen, Zuid-Holland, Gelderland en Overijssel hebben een grotere werkgelegenheidsgroei in de periode 2007-2008 dan het Nederlands gemiddelde. Zeeland heeft de laagste werkgelegenheidsontwikkeling met 1,3%.

## Grafiek 2

Werkgelegenheidsontwikkeling 2007-2008 per provincie



Bron: LISA 2008

### Toelichting:

LISA is een databestand met gegevens over alle vestigingen in Nederland waar betaald werk wordt verricht. De kerngegevens per vestiging hebben een ruimtelijke component (adresgegevens) en een sociaal-economische component (werkgelegenheid en economische activiteit). Omdat ook vestigingen van de overheid, het onderwijs, de gezondheidszorg en de vrije beroepsbeoefenaars beschikbaar zijn, is LISA uniek in zijn soort. LISA wordt gebruikt door overheden, onderzoeksbureaus en kennisinstellingen ten behoeve van beleid op het gebied van o.a. milieu, veiligheid en regionale economie. Meer informatie kunt u vinden op [www.lisa.nl](http://www.lisa.nl) of u kunt contact opnemen met dhr. G. Huijgen (tel. 053-4825080) van de LISA Projectorganisatie.